

บทที่

3

ผลการปฏิบัติตาม
มาตรการติดตาม
ตรวจสอบคุณภาพ
สิ่งแวดล้อม

บทที่ 3

ผลการปฏิบัติตามมาตรการติดตามตรวจสอบผลกระทบสิ่งแวดล้อม

3.1 ผลการปฏิบัติตามมาตรการติดตามตรวจสอบคุณภาพสิ่งแวดล้อม

โครงการเหมืองแร่โพสิฟไฟต์ โดยวิธีเหมืองหีบ ของบริษัท ปูนซิเมนต์ไทย จำกัด (มหาชน) ประทานบัตรที่ 28058/15776 ได้ดำเนินการสรุปผลการดำเนินการตามมาตรการติดตามตรวจสอบคุณภาพสิ่งแวดล้อมระหว่างเดือนกรกฎาคม-ธันวาคม 2568 ซึ่งครอบคลุมปัจจัยทางสิ่งแวดล้อม ได้แก่ คุณภาพอากาศ แรงสั่นสะเทือน การตรวจสอบสุขภาพพนักงาน

ผลการปฏิบัติตามมาตรการติดตามตรวจสอบคุณภาพสิ่งแวดล้อมของโครงการเหมืองแร่โพสิฟไฟต์ โดยวิธีเหมืองหีบ ของบริษัท ปูนซิเมนต์ไทย จำกัด (มหาชน) ประทานบัตรที่ 28058/15776 มีรายละเอียดดังต่อไปนี้

3.2 ขอบเขตการดำเนินการ

การดำเนินการติดตามตรวจสอบคุณภาพสิ่งแวดล้อมของโครงการเหมืองแร่โพสิฟไฟต์ โดยวิธีเหมืองหีบ ของบริษัท ปูนซิเมนต์ไทย จำกัด (มหาชน) ประทานบัตรที่ 28058/15776 โดยมีรายละเอียดแผนการติดตามตรวจสอบคุณภาพสิ่งแวดล้อม ประจำปี 2568 ดังตารางที่ 3.1 และรายละเอียดผลการปฏิบัติตามมาตรการติดตามตรวจสอบคุณภาพสิ่งแวดล้อม ระหว่างเดือนกรกฎาคม-ธันวาคม 2568 ดังตารางที่ 3.2

ตารางที่ 3.1 แผนการดำเนินการตามมาตรการติดตามตรวจสอบผลกระทบสิ่งแวดล้อม ประจำปี 2568

รายการตรวจสอบ คุณภาพสิ่งแวดล้อม	จุดตรวจวัด	ม.ค.	ก.พ.	มี.ค.	เม.ย.	พ.ค.	มิ.ย.	ก.ค.	ส.ค.	ก.ย.	ต.ค.	พ.ย.	ธ.ค.
1. คุณภาพอากาศในบรรยากาศ - TSP - PM-10 - ความเร็วลมและทิศทางลม ⁽¹⁾	1. ชุมชนบ้านชะอมตะวันออก 2. ชุมชนบ้านชะอมใต้				✓			✓				✓	
2. แรงสั่นสะเทือน - Longitudinal - Vertical - Transverse	1. ชุมชนบ้านชะอมตะวันออก 2. ชุมชนบ้านชะอมใต้					✓			✓				✓
3. การตรวจสอบสุขภาพพนักงาน - สมรรถภาพปอด - สมรรถภาพการได้ยิน	1. พนักงานทุกคน						✓						✓

หมายเหตุ (1) : โครงการได้ดำเนินการตรวจวัดเพิ่มเติมจากที่มาตรการฯ กำหนด
(2) : ไม่ได้ดำเนินการตรวจวัดแรงสั่นสะเทือนจากการทำเหมือง เนื่องจากไม่มีแผนการผลิตแร่
(3) : ทางโครงการไม่มีการระเบิดเหมือง เนื่องจากไม่มีแผนการผลิตแร่ ทั้งนี้ โครงการมีแปลงประทานบัตรทางทิศตะวันตกติดกับโครงการเหมืองแร่โพรวินต์ ประทานบัตรที่ 8258/15777 ซึ่งมีการดำเนินการระเบิดเหมือง ดังนั้นโครงการจึงได้ดำเนินการตรวจวัดแรงสั่นสะเทือนจากประทานบัตรดังกล่าว เพื่อเป็นการเฝ้าระวังผลกระทบที่อาจเกิดจากการดำเนินการของโครงการ เมื่อมีการใช้วัตถุระเบิด

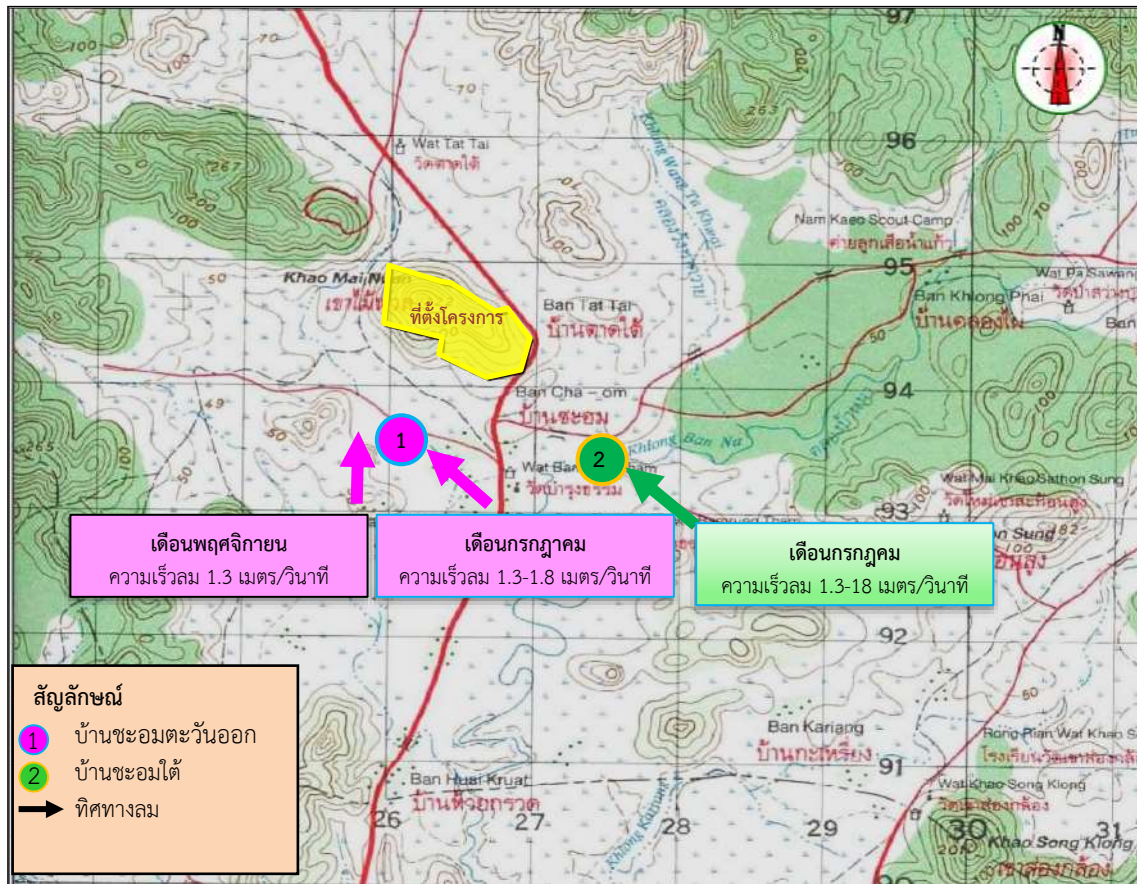
ตารางที่ 3.2 รายละเอียดการดำเนินการตามมาตรการติดตามตรวจสอบผลกระทบสิ่งแวดล้อม ระหว่างเดือนกรกฎาคม-ธันวาคม 2568

รายการตรวจสอบ คุณภาพสิ่งแวดล้อม	จุดตรวจวัด	พารามิเตอร์	วิธีการตรวจวัด	วันที่ดำเนินการ
1. คุณภาพอากาศในบรรยากาศ 1. ชุมชนบ้านชะอมตะวันออก 2. ชุมชนบ้านชะอมใต้		- TSP - PM-10 - WS/WD ⁽¹⁾	Gravimetric Method Gravimetric Method WS/WD Equipment	2-5 ก.ค. และ 11-14 พ.ย. 68
2. แรงสั่นสะเทือน 1. ชุมชนบ้านชะอมตะวันออก 2. ชุมชนบ้านชะอมใต้		- Longitudinal - Vertical - Transverse	Vibration Detector	29 ส.ค. 68 2 ธ.ค. 68 ⁽²⁾
3. การตรวจสอบสุขภาพพนักงาน 1. พนักงานทุกคน		- สมรรถภาพปอด - สมรรถภาพการได้ยิน	ตรวจสอบสุขภาพ	26 ธ.ค. และ 30 ธ.ค. 68

หมายเหตุ (1) : โครงการได้ดำเนินการตรวจวัดเพิ่มเติมจากที่มาตรการฯ กำหนด
(2) : ทางโครงการไม่มีการระเบิดเหมือง เนื่องจากไม่มีแผนการผลิตแร่ ทั้งนี้ โครงการมีแปลงประทานบัตรทางทิศตะวันตกติดกับโครงการเหมืองแร่โพรวินต์ ประทานบัตรที่ 8258/15777 ซึ่งมีการดำเนินการระเบิดเหมือง ดังนั้นโครงการจึงได้ดำเนินการตรวจวัดแรงสั่นสะเทือนจากประทานบัตรดังกล่าว เพื่อเป็นการเฝ้าระวังผลกระทบที่อาจเกิดจากการดำเนินการของโครงการ เมื่อมีการใช้วัตถุระเบิด

3.3 การตรวจวัดคุณภาพอากาศในบรรยากาศ

3.3.1 แผนที่จุดตรวจวัดคุณภาพอากาศในบรรยากาศ



ภาพที่ 3.1 แผนที่จุดตรวจวัดคุณภาพอากาศในบรรยากาศ

3.3.2 ภาพถ่ายการตรวจวัดคุณภาพอากาศในบรรยากาศ



ภาพที่ 3.2 การตรวจวัดคุณภาพอากาศในบรรยากาศ บริเวณชุมชนบ้านชะอมตะวันออก



ภาพที่ 3.3 การตรวจวัดคุณภาพอากาศในบรรยากาศ บริเวณชุมชนบ้านชะอมใต้

3.3.3 วิธีการตรวจวัดคุณภาพอากาศในบรรยากาศ

การตรวจวัดคุณภาพอากาศในบรรยากาศ ได้ดำเนินการตามประกาศคณะกรรมการสิ่งแวดล้อมแห่งชาติ ฉบับที่ 24 (พ.ศ. 2547) เรื่อง กำหนดมาตรฐานคุณภาพอากาศในบรรยากาศโดยทั่วไป มีรายละเอียดดังตารางที่ 3.3

ตารางที่ 3.3 รายละเอียดวิธีการตรวจวัดคุณภาพอากาศในบรรยากาศ

ลำดับที่	พารามิเตอร์	วิธีการตรวจวัด	รายละเอียดการตรวจวัด
1	ความเร็วลมและทิศทางลม : WS/WD	WS/WD Equipment	ดำเนินการบันทึกข้อมูลความเร็วลมและทิศทางลม โดยใช้เครื่องตรวจวัดความเร็วลมและทิศทางลม (Wind Speed and Wind Direction Equipment) เป็นระยะเวลา 24 ชม. จากนั้นนำข้อมูลมาประมวลผล และจัดทำ Wind Rose Diagram
2	ฝุ่นละอองขนาดเล็กกว่า 100 ไมครอน : TSP	Gravimetric Method	เก็บตัวอย่างโดยใช้เครื่อง High Volume Air Sampler ดูดตัวอย่างอากาศผ่านกระดาศกรองชนิดใยแก้ว (Glass Fiber Filter) ด้วยอัตราการไหลในช่วง 1.13-1.7 ลบ.ม./นาที่ เป็นระยะเวลา 24 ชั่วโมง แล้วนำกระดาศกรองมาทำการวิเคราะห์หาปริมาณความเข้มข้นของฝุ่นละออง ตามวิธี Gravimetric Method
3	ฝุ่นละอองขนาดเล็กกว่า 10 ไมครอน : PM-10	Gravimetric Method	อากาศจะถูกดูดผ่านเข้ายังทางเข้าเครื่อง High Volume Air Sampler ชนิด Size Selective Inlet ซึ่งฝุ่นที่มีขนาด 10 ไมครอนลงมา จะถูกเก็บอยู่บนกระดาศกรอง โดยควบคุมอัตราการไหลของอากาศคงที่ที่อัตรา 1.13 ลบ.ม./นาที่ หรือ 40 ลูกบาศก์ฟุต/นาที่ และบังคับด้วยตัวอย่างอากาศไหลเข้าทางเข้า Inlet ซึ่งเป็นช่องเปิดที่ขอบด้านบน โดยรอบของหัวเก็บตัวอย่างรูปทรงกลมและไหลเข้ารูเปิด Acceleration Jet ซึ่งเป็นช่องเปิดขนาดเล็ก ที่จะทำให้อากาศไหลผ่านเข้ารูเปิดด้วยความเร็วที่พอเหมาะทำให้ฝุ่นขนาดใหญ่กว่า 10 ไมครอนที่มากับอากาศพุ่งเข้าชนและเกาะติดอยู่ที่แผ่นดักฝุ่น Collection Shim ต่อจากนั้นฝุ่นที่เหลือซึ่งมีขนาดเล็กกว่า 10 ไมครอน จะไหลผ่านเข้ารูเปิด Vent Tube และไหลเข้าไปเกาะติดอยู่ที่กระดาศกรองชนิดใยแก้วขนาด 8x10 นิ้ว เก็บตัวอย่างตลอดเวลา 24 ชั่วโมง และนำกระดาศกรองที่ได้มาชั่งน้ำหนัก เพื่อดำเนินการหาความเข้มข้นของฝุ่นละออง/ปริมาตรของอากาศในบรรยากาศ

3.3.4 ผลการตรวจวัดคุณภาพอากาศในบรรยากาศ

ผลการตรวจวัดคุณภาพอากาศในบรรยากาศ โครงการเหมืองแร่โพสิลโลต์ โดยวิธีเหมืองหาบ ของบริษัท ปูนซิเมนต์ไทย จำกัด (มหาชน) ประทานบัตรที่ 28058/15776 ระหว่างเดือนกรกฎาคม-ธันวาคม 2568 (ครั้งที่ 2/2568) มีจำนวน 2 จุดตรวจวัด ได้แก่ ชุมชนบ้านชะอมตะวันออก และชุมชนบ้านชะอมใต้ ซึ่งทำการตรวจวัดระหว่างวันที่ 2-5 กรกฎาคม 2568 และ วันที่ 11-14 พฤศจิกายน 2568 สรุปได้ดังตารางที่ 3.4 ถึงตารางที่ 3.5

ตารางที่ 3.4 ผลการตรวจวัดทิศทางและความเร็วลม

โครงการ เหมืองแร่โพสิฟไฟต์ โดยวิธีเหมืองหีบ ประทานบัตรที่ 28058/15776 ของบริษัทปูนซิเมนต์ไทย จำกัด (มหาชน)

จัดทำรายงานโดย Industrial Service and Lab บริษัท เอส ซี ไอ อีโค เซอร์วิส เซส จำกัด

ระหว่างเดือน กรกฎาคม พ.ศ. 2568 ถึง เดือนธันวาคม พ.ศ. 2568

สถานีตรวจวัด ชุมชนบ้านชะมอตะวันออก

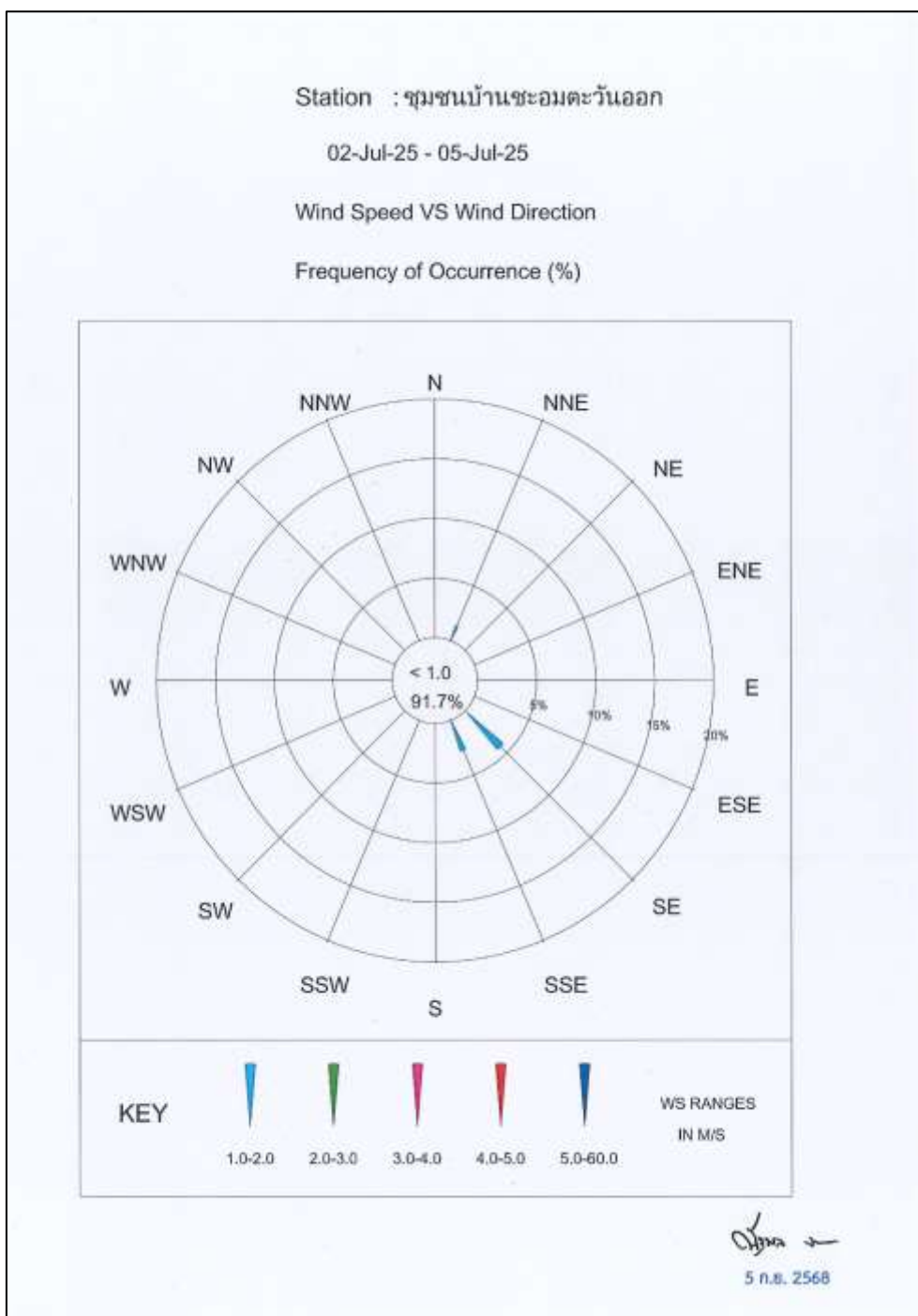
ตำแหน่งพิกัด UTM ของสถานี 0726033X 1593773Y

เวลา ⁽¹⁾	2-3 ก.ค. 68		3-4 ก.ค. 68		4-5 ก.ค. 68	
	ความเร็ว (เมตร/วินาที)	ทิศทาง	ความเร็ว (เมตร/วินาที)	ทิศทาง	ความเร็ว (เมตร/วินาที)	ทิศทาง
10:00 - 11:00 น.	0.0	CALM	0.0	CALM	0.0	CALM
11:00 - 12:00 น.	0.0	CALM	0.4	NE	0.9	SE
12:00 - 13:00 น.	0.0	CALM	1.3	SE	1.8	SE
13:00 - 14:00 น.	0.0	CALM	1.3	SE	1.3	SSE
14:00 - 15:00 น.	0.0	CALM	0.9	SE	1.8	SSE
15:00 - 16:00 น.	0.0	CALM	0.4	ESE	0.9	S
16:00 - 17:00 น.	0.0	CALM	0.4	SE	1.3	NNE
17:00 - 18:00 น.	0.4	SW	0.0	CALM	0.9	NE
18:00 - 19:00 น.	0.4	SW	0.0	CALM	0.4	NE
19:00 - 20:00 น.	0.0	CALM	0.0	CALM	0.0	CALM
20:00 - 21:00 น.	0.4	W	0.0	CALM	0.0	CALM
21:00 - 22:00 น.	0.4	E	0.0	CALM	0.0	CALM
22:00 - 23:00 น.	0.0	CALM	0.0	CALM	0.0	CALM
23:00 - 00:00 น.	0.4	E	0.0	CALM	0.0	CALM
00:00 - 01:00 น.	0.0	CALM	0.0	CALM	0.0	CALM
01:00 - 02:00 น.	0.4	E	0.0	CALM	0.0	CALM
02:00 - 03:00 น.	0.0	CALM	0.0	CALM	0.0	CALM
03:00 - 04:00 น.	0.0	CALM	0.0	CALM	0.0	CALM
04:00 - 05:00 น.	0.0	CALM	0.0	CALM	0.0	CALM
05:00 - 06:00 น.	0.0	CALM	0.0	CALM	0.0	CALM
06:00 - 07:00 น.	0.0	CALM	0.0	CALM	0.0	CALM
07:00 - 08:00 น.	0.0	CALM	0.0	CALM	0.0	CALM
08:00 - 09:00 น.	0.0	CALM	0.0	CALM	0.0	CALM
09:00 - 10:00 น.	0.0	CALM	0.0	CALM	0.9	SSE

หมายเหตุ (1) : เวลารายชั่วโมง จำนวน 24 ชั่วโมง

ข้อสรุป

บริเวณชุมชนบ้านชะอมใต้ ทิศทางลมส่วนใหญ่พัดมาจากทิศตะวันออกเฉียงใต้
ความเร็วลมส่วนใหญ่ มีค่าอยู่ระหว่าง 1.3-18 เมตร/วินาที
เมื่อพิจารณาความเร็วลมและทิศทางลมเทียบกับตำแหน่งที่ตั้งโครงการ พบว่า ชุมชนบ้านชะอม
ตะวันออกเฉียงใต้ อยู่ตำแหน่งเหนือทิศทางลม จึงไม่ได้รับผลกระทบจากการดำเนินการของโครงการในช่วงเวลา
ดังกล่าว ดังภาพที่ 3.4



ภาพที่ 3.4 ผลการตรวจวัดความเร็วลมและทิศทางลมเดือนกรกฎาคม บริเวณชุมชนบ้านชะอมตะวันออกเฉียงใต้

ตารางที่ 3.4 (ต่อ)

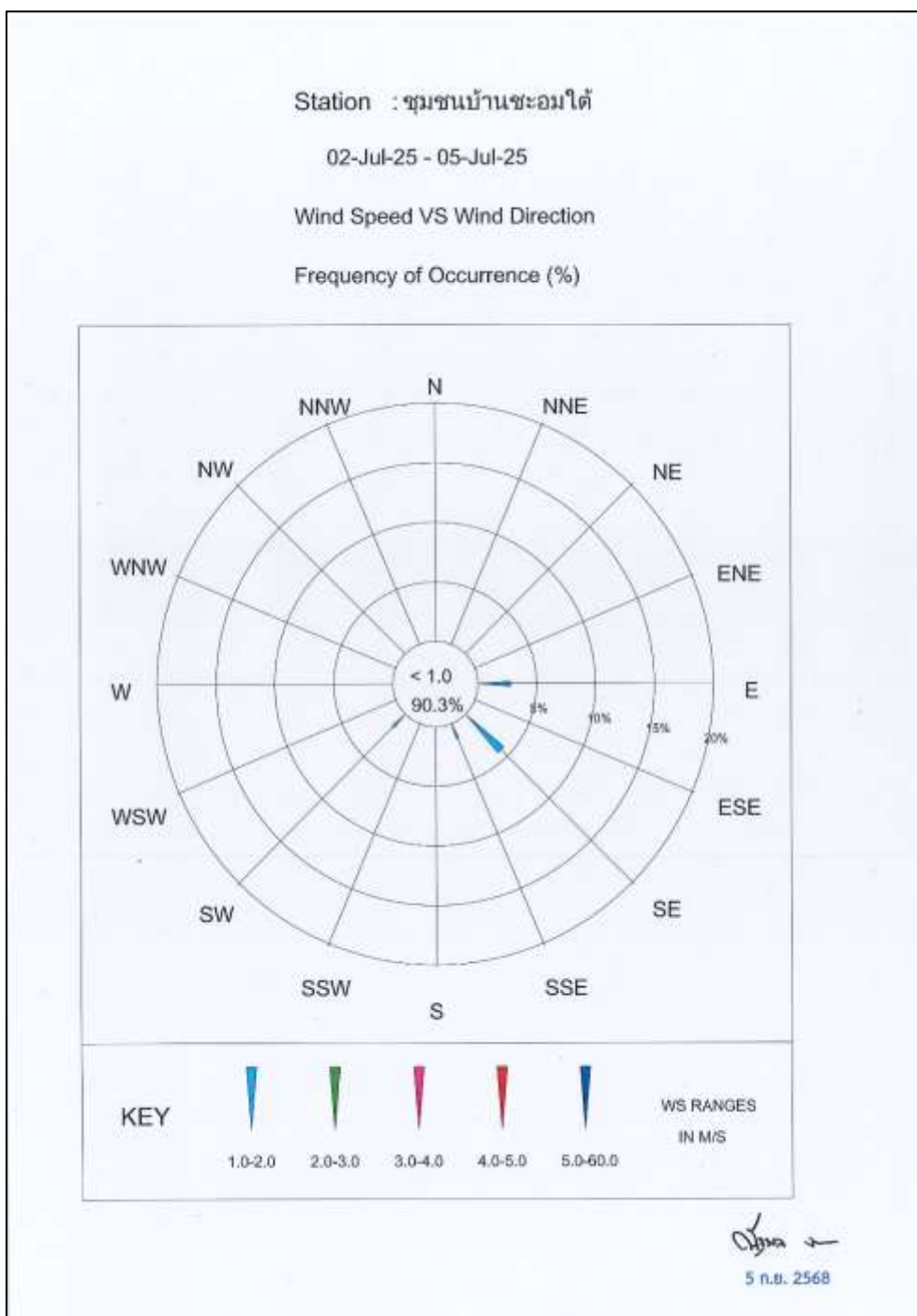
โครงการ เหมืองแร่โพรวีลด์ โดยวิธีเหมืองหาบ ประทานบัตรที่ 28058/15776 ของบริษัทปูนซิเมนต์ไทย จำกัด (มหาชน)
จัดทำรายงานโดย Industrial Service and Lab บริษัท เอส ซี ไอ อีโค เซอร์วิส เซส จำกัด
ระหว่างเดือน กรกฎาคม พ.ศ. 2568 ถึง เดือนธันวาคม พ.ศ. 2568
สถานีตรวจวัด ชุมชนบ้านชะอมใต้
ตำแหน่งพิกัด UTM ของสถานี 0726866X 1593334Y

เวลา ⁽¹⁾	2-3 ก.ค. 68		3-4 ก.ค. 68		4-5 ก.ค. 68	
	ความเร็ว (เมตร/วินาที)	ทิศทาง	ความเร็ว (เมตร/วินาที)	ทิศทาง	ความเร็ว (เมตร/วินาที)	ทิศทาง
10:00 - 11:00 น.	1.8	SE	0.0	CALM	0.0	CALM
11:00 - 12:00 น.	1.8	SE	0.0	CALM	0.0	CALM
12:00 - 13:00 น.	1.3	SE	0.4	SW	0.4	SW
13:00 - 14:00 น.	0.9	SE	0.0	CALM	0.0	CALM
14:00 - 15:00 น.	0.9	SE	0.4	SW	0.4	WSW
15:00 - 16:00 น.	0.4	SE	0.0	CALM	0.4	ENE
16:00 - 17:00 น.	0.4	SE	0.0	CALM	1.3	E
17:00 - 18:00 น.	0.9	S	0.0	CALM	1.3	E
18:00 - 19:00 น.	1.3	SSE	0.0	CALM	0.4	E
19:00 - 20:00 น.	0.9	SSE	0.0	CALM	0.0	CALM
20:00 - 21:00 น.	1.3	SW	0.0	CALM	0.0	CALM
21:00 - 22:00 น.	0.4	NNE	0.0	CALM	0.0	CALM
22:00 - 23:00 น.	0.0	CALM	0.0	CALM	0.0	CALM
23:00 - 00:00 น.	0.0	CALM	0.0	CALM	0.0	CALM
00:00 - 01:00 น.	0.0	CALM	0.0	CALM	0.0	CALM
01:00 - 02:00 น.	0.0	CALM	0.0	CALM	0.0	CALM
02:00 - 03:00 น.	0.0	CALM	0.0	CALM	0.0	CALM
03:00 - 04:00 น.	0.0	CALM	0.0	CALM	0.0	CALM
04:00 - 05:00 น.	0.0	CALM	0.0	CALM	0.0	CALM
05:00 - 06:00 น.	0.0	CALM	0.0	CALM	0.0	CALM
06:00 - 07:00 น.	0.0	CALM	0.0	CALM	0.0	CALM
07:00 - 08:00 น.	0.0	CALM	0.0	CALM	0.0	CALM
08:00 - 09:00 น.	0.0	CALM	0.0	CALM	0.0	CALM
09:00 - 10:00 น.	0.0	CALM	0.0	CALM	0.0	CALM

หมายเหตุ (1) : เวลารายชั่วโมง จำนวน 24 ชั่วโมง

ข้อสรุป

บริเวณชุมชนบ้านชะอมใต้ ทิศทางลมส่วนใหญ่พัดมาจากทิศตะวันออกเฉียงใต้
ความเร็วลมส่วนใหญ่ มีค่าอยู่ระหว่าง 1.3-18 เมตร/วินาที
เมื่อพิจารณาความเร็วลมและทิศทางลมเทียบกับตำแหน่งที่ตั้งโครงการ พบว่า ชุมชนบ้านชะอมใต้
อยู่ตำแหน่งเหนือทิศทางลม จึงไม่ได้รับผลกระทบจากการดำเนินการของโครงการในช่วงเวลาดังกล่าว ดังภาพ
ที่ 3.5



ภาพที่ 3.5 ผลการตรวจวัดความเร็วลมและทิศทางลมเดือนกรกฎาคม บริเวณชุมชนบ้านชะอมใต้

ตารางที่ 3.4 (ต่อ)

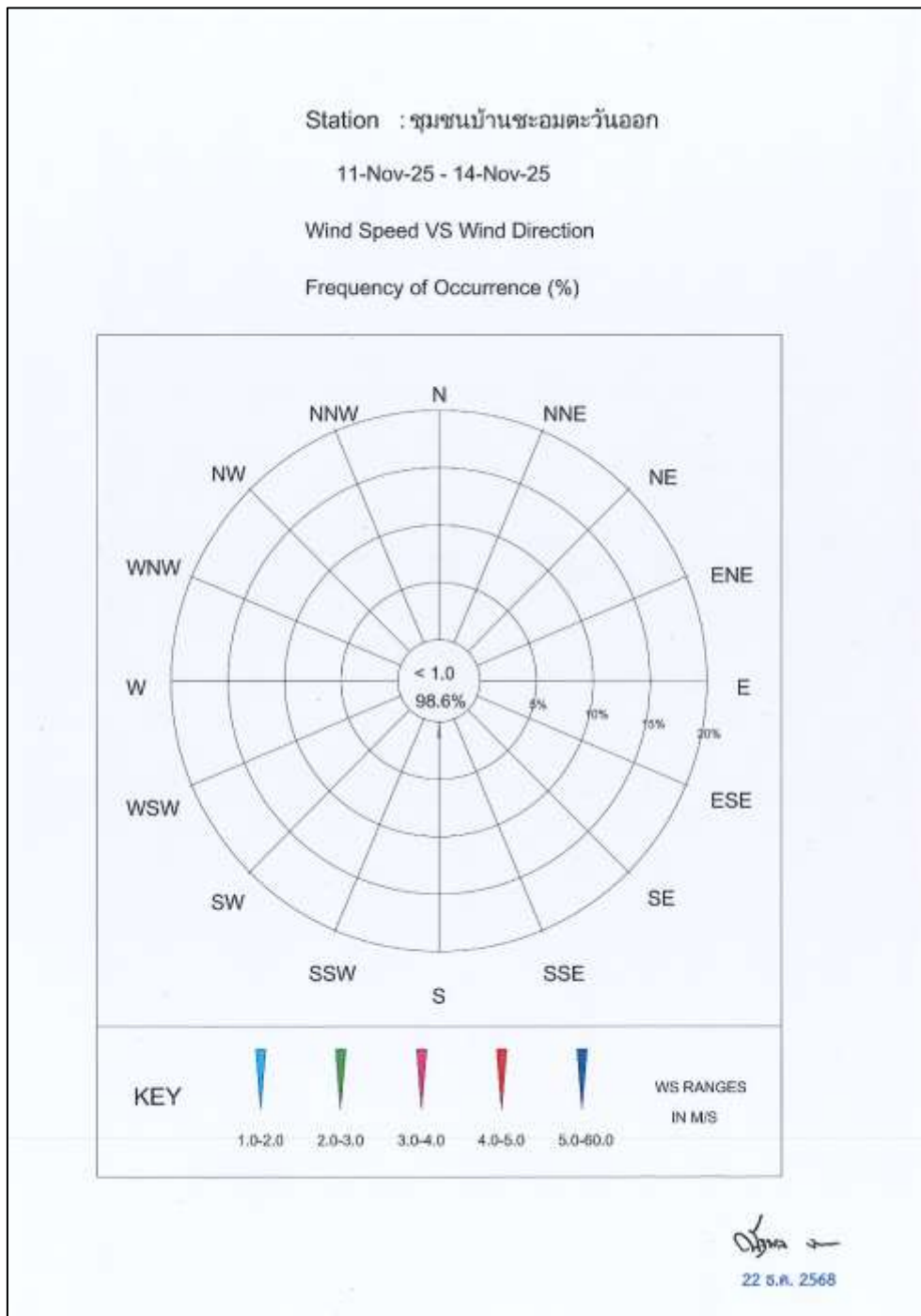
โครงการ เหมืองแร่โพสิไฟต์ โดยวิธีเหมืองหีบ ประทานบัตรที่ 28058/15776 ของบริษัทปูนซิเมนต์ไทย จำกัด (มหาชน)
จัดทำรายงานโดย Industrial Service and Lab บริษัท เอส ซี ไอ อีโค เซอร์วิส จำกัด
ระหว่างเดือน กรกฎาคม พ.ศ. 2568 ถึง เดือนธันวาคม พ.ศ. 2568
สถานีตรวจวัด ชุมชนบ้านชะมอตะวันออก
ตำแหน่งพิกัด UTM ของสถานี 0726033X 1593773Y

เวลา ⁽¹⁾	11-12 พ.ย. 68		12-13 พ.ย. 68		13-14 พ.ย. 68	
	ความเร็ว (เมตร/วินาที)	ทิศทาง	ความเร็ว (เมตร/วินาที)	ทิศทาง	ความเร็ว (เมตร/วินาที)	ทิศทาง
11:00 - 12:00 น.	0.4	SSW	0.4	W	0.9	WNW
12:00 - 13:00 น.	0.9	SSW	0.4	W	0.4	WNW
13:00 - 14:00 น.	0.9	W	0.9	S	0.9	E
14:00 - 15:00 น.	0.9	W	1.3	S	0.4	NE
15:00 - 16:00 น.	0.9	W	0.4	NE	0.0	CALM
16:00 - 17:00 น.	0.4	WSW	0.0	CALM	0.0	CALM
17:00 - 18:00 น.	0.0	CALM	0.0	CALM	0.0	CALM
18:00 - 19:00 น.	0.0	CALM	0.0	CALM	0.0	CALM
19:00 - 20:00 น.	0.0	CALM	0.0	CALM	0.0	CALM
20:00 - 21:00 น.	0.0	CALM	0.0	CALM	0.0	CALM
21:00 - 22:00 น.	0.0	CALM	0.0	CALM	0.0	CALM
22:00 - 23:00 น.	0.0	CALM	0.0	CALM	0.0	CALM
23:00 - 00:00 น.	0.0	CALM	0.0	CALM	0.0	CALM
00:00 - 01:00 น.	0.0	CALM	0.0	CALM	0.0	CALM
01:00 - 02:00 น.	0.0	CALM	0.0	CALM	0.0	CALM
02:00 - 03:00 น.	0.0	CALM	0.0	CALM	0.0	CALM
03:00 - 04:00 น.	0.0	CALM	0.0	CALM	0.0	CALM
04:00 - 05:00 น.	0.0	CALM	0.0	CALM	0.0	CALM
05:00 - 06:00 น.	0.0	CALM	0.0	CALM	0.0	CALM
06:00 - 07:00 น.	0.0	CALM	0.0	CALM	0.0	CALM
07:00 - 08:00 น.	0.0	CALM	0.0	CALM	0.0	CALM
08:00 - 09:00 น.	0.0	CALM	0.0	CALM	0.0	CALM
09:00 - 10:00 น.	0.0	CALM	0.4	NW	0.0	CALM
10:00 - 11:00 น.	0.0	CALM	0.9	WNW	0.0	CALM

หมายเหตุ (1) : เวลารายชั่วโมง จำนวน 24 ชั่วโมง

ข้อสรุป

บริเวณชุมชนบ้านชะอมตะวันออก ทิศทางลมส่วนใหญ่พัดมาจากทิศใต้
ความเร็วลมส่วนใหญ่ มีค่าเท่ากับ 1.3 เมตร/วินาที
เมื่อพิจารณาความเร็วลมและทิศทางลมเทียบกับตำแหน่งที่ตั้งโครงการ พบว่า ชุมชนบ้านชะอม
ตะวันออก อยู่ตำแหน่งเหนือทิศทางลม จึงไม่ได้รับผลกระทบจากการดำเนินการของโครงการในช่วงเวลา
ดังกล่าว ดังภาพที่ 3.6



ภาพที่ 3.6 ผลการตรวจวัดความเร็วลมและทิศทางลมเดือนพฤศจิกายน บริเวณชุมชนบ้านชะอมตะวันออก

ตารางที่ 3.4 (ต่อ)

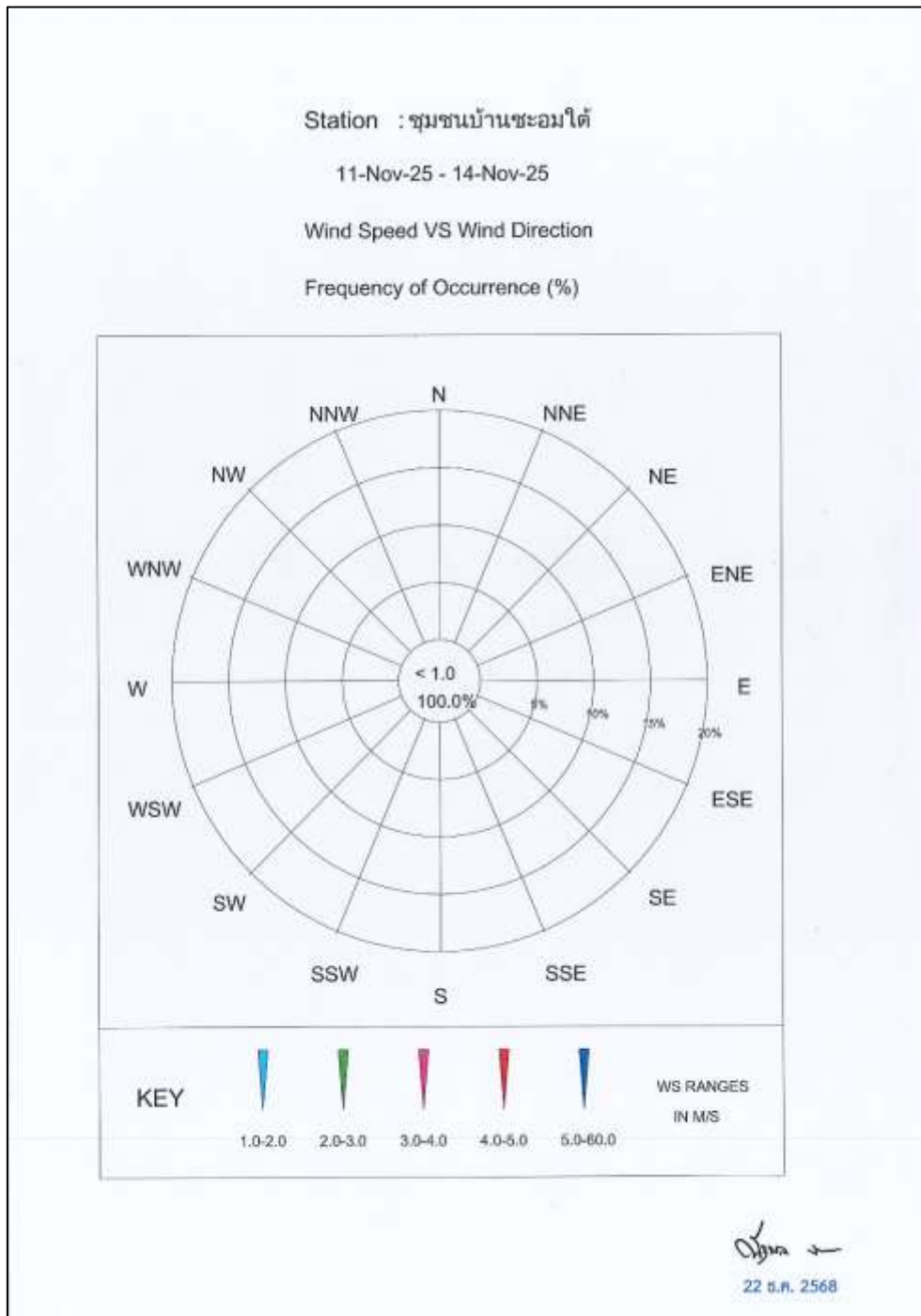
โครงการ เหมืองแร่โพสิฟไฟต์ โดยวิธีเหมืองหาบ ประทานบัตรที่ 28058/15776 ของบริษัทปูนซิเมนต์ไทย จำกัด (มหาชน)
จัดทำรายงานโดย Industrial Service and Lab บริษัท เอส ซี ไอ อีโค เซอร์วิสเชส จำกัด
ระหว่างเดือน กรกฎาคม พ.ศ. 2568 ถึง เดือนธันวาคม พ.ศ. 2568
สถานีตรวจวัด ชุมชนบ้านชะอมใต้
ตำแหน่งพิกัด UTM ของสถานี 0726866X 1593334Y

เวลา ⁽¹⁾	11-12 พ.ย. 68		12-13 พ.ย. 68		13-14 พ.ย. 68	
	ความเร็ว (เมตร/วินาที)	ทิศทาง	ความเร็ว (เมตร/วินาที)	ทิศทาง	ความเร็ว (เมตร/วินาที)	ทิศทาง
10:00 - 11:00 น.	0.4	E	0.9	ENE	0.0	CALM
11:00 - 12:00 น.	0.4	NE	0.0	CALM	0.9	NE
12:00 - 13:00 น.	0.9	ENE	0.0	CALM	0.0	CALM
13:00 - 14:00 น.	0.0	CALM	0.0	CALM	0.0	CALM
14:00 - 15:00 น.	0.4	NE	0.9	NE	0.0	CALM
15:00 - 16:00 น.	0.0	CALM	0.4	NE	0.4	NE
16:00 - 17:00 น.	0.4	ENE	0.0	CALM	0.0	CALM
17:00 - 18:00 น.	0.0	CALM	0.4	NE	0.0	CALM
18:00 - 19:00 น.	0.0	CALM	0.4	N	0.0	CALM
19:00 - 20:00 น.	0.0	CALM	0.0	CALM	0.0	CALM
20:00 - 21:00 น.	0.0	CALM	0.0	CALM	0.0	CALM
21:00 - 22:00 น.	0.0	CALM	0.0	CALM	0.0	CALM
22:00 - 23:00 น.	0.0	CALM	0.0	CALM	0.0	CALM
23:00 - 00:00 น.	0.0	CALM	0.0	CALM	0.0	CALM
00:00 - 01:00 น.	0.0	CALM	0.0	CALM	0.0	CALM
01:00 - 02:00 น.	0.0	CALM	0.0	CALM	0.0	CALM
02:00 - 03:00 น.	0.0	CALM	0.0	CALM	0.0	CALM
03:00 - 04:00 น.	0.0	CALM	0.0	CALM	0.0	CALM
04:00 - 05:00 น.	0.0	CALM	0.0	CALM	0.4	NW
05:00 - 06:00 น.	0.0	CALM	0.0	CALM	0.0	CALM
06:00 - 07:00 น.	0.0	CALM	0.0	CALM	0.9	NNE
07:00 - 08:00 น.	0.0	CALM	0.0	CALM	0.4	NNE
08:00 - 09:00 น.	0.0	CALM	0.0	CALM	0.9	NE
09:00 - 10:00 น.	0.4	ENE	0.4	NE	0.0	CALM

หมายเหตุ (1) : เวลารายชั่วโมง จำนวน 24 ชั่วโมง

ข้อสรุป

บริเวณชุมชนบ้านชะอมใต้ พบว่า ร้อยละ 100 เป็นลมสงบ
ความเร็วลมน้อยกว่า 1.0 เมตร/วินาที ดังภาพที่ 3.7



ภาพที่ 3.7 ผลการตรวจวัดความเร็วลมและทิศทางลมเดือนพฤศจิกายน บริเวณชุมชนบ้านชะอมใต้

ตารางที่ 3.5 ผลการตรวจวัดคุณภาพอากาศในบรรยากาศ ครั้งที่ 2/2568

โครงการ เหมืองแร่โพรวีลโลด์ โดยวิธีเหมืองหาบ ประทานบัตรที่ 28058/15776 ของบริษัทปูนซิเมนต์ไทย จำกัด (มหาชน)
จัดทำรายงานโดย Industrial Service and Lab บริษัท เอส ซี ไอ อีโค เซอร์วิส เซส จำกัด
ระหว่างเดือน กรกฎาคม พ.ศ. 2568 ถึง เดือนธันวาคม พ.ศ. 2568
ตำแหน่งพิกัดของสถานีตรวจวัด ชุมชนบ้านชะอมตะวันออก
ตำแหน่งพิกัด UTM ของสถานีตรวจวัด 0726033X 1593773Y

วันที่ตรวจวัด	ผลการตรวจวัดปริมาณฝุ่นละอองรวม (TSP) เฉลี่ย 24 ชั่วโมง	ผลการตรวจวัดปริมาณฝุ่นละอองขนาดเล็กกว่า 10 ไมครอน (PM-10) เฉลี่ย 24 ชั่วโมง
วันที่ 2-3 กรกฎาคม 2568	0.026	0.016
วันที่ 3-4 กรกฎาคม 2568	0.038	0.025
วันที่ 4-5 กรกฎาคม 2568	0.033	0.020
ค่าเฉลี่ย 24 ชั่วโมง ต่ำสุด	0.026	0.016
ค่าเฉลี่ย 24 ชั่วโมง สูงสุด	0.038	0.025
ค่ามาตรฐานเฉลี่ย 24 ชม. ⁽¹⁾	≤ 0.33	≤ 0.12
หน่วย	มิลลิกรัมต่อลูกบาศก์เมตร	มิลลิกรัมต่อลูกบาศก์เมตร
หมายเหตุ ⁽²⁾	เหนือลม	เหนือลม

หมายเหตุ (1) : ค่ามาตรฐานที่ใช้มาจากประกาศคณะกรรมการสิ่งแวดล้อมแห่งชาติ ฉบับที่ 24 (พ.ศ. 2547) เรื่อง กำหนดมาตรฐานคุณภาพอากาศในบรรยากาศโดยทั่วไป
(2) : ได้ระบุตำแหน่งของสถานีตรวจวัดอยู่ใต้ลม (South)/เหนือลม (North) เมื่อเปรียบเทียบกับแหล่งกำเนิดมลสารและสภาวะปกติในขณะทำการเก็บตัวอย่างอากาศ

ตารางที่ 3.5 (ต่อ)

โครงการ เหมืองแร่โพรวีลโลด์ โดยวิธีเหมืองหาบ ประทานบัตรที่ 28058/15776 ของบริษัทปูนซิเมนต์ไทย จำกัด (มหาชน)
จัดทำรายงานโดย Industrial Service and Lab บริษัท เอส ซี ไอ อีโค เซอร์วิส เซส จำกัด
ระหว่างเดือน กรกฎาคม พ.ศ. 2568 ถึง เดือนธันวาคม พ.ศ. 2568
ตำแหน่งพิกัดของสถานีตรวจวัด ชุมชนบ้านชะอมใต้
ตำแหน่งพิกัด UTM ของสถานีตรวจวัด 0726866X 1593334Y

วันที่ตรวจวัด	ผลการตรวจวัดปริมาณฝุ่นละอองรวม (TSP) เฉลี่ย 24 ชั่วโมง	ผลการตรวจวัดปริมาณฝุ่นละอองขนาดเล็กกว่า 10 ไมครอน (PM-10) เฉลี่ย 24 ชั่วโมง
วันที่ 2-3 กรกฎาคม 2568	0.022	0.018
วันที่ 3-4 กรกฎาคม 2568	0.036	0.032
วันที่ 4-5 กรกฎาคม 2568	0.029	0.023
ค่าเฉลี่ย 24 ชั่วโมง ต่ำสุด	0.022	0.018
ค่าเฉลี่ย 24 ชั่วโมง สูงสุด	0.036	0.032
ค่ามาตรฐานเฉลี่ย 24 ชม. ⁽¹⁾	≤ 0.33	≤ 0.12
หน่วย	มิลลิกรัมต่อลูกบาศก์เมตร	มิลลิกรัมต่อลูกบาศก์เมตร
หมายเหตุ ⁽²⁾	เหนือลม	เหนือลม

หมายเหตุ (1) : ค่ามาตรฐานที่ใช้มาจากประกาศคณะกรรมการสิ่งแวดล้อมแห่งชาติ ฉบับที่ 24 (พ.ศ. 2547) เรื่อง กำหนดมาตรฐานคุณภาพอากาศในบรรยากาศโดยทั่วไป
(2) : ได้ระบุตำแหน่งของสถานีตรวจวัดอยู่ใต้ลม (South)/เหนือลม (North) เมื่อเปรียบเทียบกับแหล่งกำเนิดมลสารและสภาวะปกติในขณะทำการเก็บตัวอย่างอากาศ

ตารางที่ 3.5 (ต่อ)

โครงการ เหมืองแร่โพรวีลโลด โดยวิธีเหมืองหาบ ประทานบัตรที่ 28058/15776 ของบริษัทปูนซิเมนต์ไทย จำกัด (มหาชน)
จัดทำรายงานโดย Industrial Service and Lab บริษัท เอส ซี ไอ อีโค เซอร์วิส เซส จำกัด
ระหว่างเดือน กรกฎาคม พ.ศ. 2568 ถึง เดือนธันวาคม พ.ศ. 2568
ตำแหน่งพิกัดของสถานีตรวจวัด ชุมชนบ้านชะอมตะวันออก
ตำแหน่งพิกัด UTM ของสถานีตรวจวัด 0726033X 1593773Y

วันที่ตรวจวัด	ผลการตรวจวัดปริมาณฝุ่นละอองรวม (TSP) เฉลี่ย 24 ชั่วโมง	ผลการตรวจวัดปริมาณฝุ่นละอองขนาดเล็กกว่า 10 ไมครอน (PM-10) เฉลี่ย 24 ชั่วโมง
วันที่ 11-12 พฤศจิกายน 2568	0.036	0.022
วันที่ 12-13 พฤศจิกายน 2568	0.043	0.028
วันที่ 13-14 พฤศจิกายน 2568	0.043	0.027
ค่าเฉลี่ย 24 ชั่วโมง ต่ำสุด	0.036	0.022
ค่าเฉลี่ย 24 ชั่วโมง สูงสุด	0.043	0.028
ค่ามาตรฐานเฉลี่ย 24 ชม. ⁽¹⁾	≤ 0.33	≤ 0.12
หน่วย	มิลลิกรัมต่อลูกบาศก์เมตร	มิลลิกรัมต่อลูกบาศก์เมตร
หมายเหตุ ⁽²⁾	เหนือลม	เหนือลม

หมายเหตุ (1) : ค่ามาตรฐานที่ใช้มาจากประกาศคณะกรรมการสิ่งแวดล้อมแห่งชาติ ฉบับที่ 24 (พ.ศ. 2547) เรื่อง กำหนดมาตรฐานคุณภาพอากาศในบรรยากาศโดยทั่วไป
(2) : ได้ระบุตำแหน่งของสถานีตรวจวัดอยู่ใต้ลม (South)/เหนือลม (North) เมื่อเปรียบเทียบกับแหล่งกำเนิดมลสารและสภาวะปกติในขณะทำการเก็บตัวอย่างอากาศ

ตารางที่ 3.5 (ต่อ)

โครงการ เหมืองแร่โพรวีลโลด โดยวิธีเหมืองหาบ ประทานบัตรที่ 28058/15776 ของบริษัทปูนซิเมนต์ไทย จำกัด (มหาชน)
จัดทำรายงานโดย Industrial Service and Lab บริษัท เอส ซี ไอ อีโค เซอร์วิส เซส จำกัด
ระหว่างเดือน กรกฎาคม พ.ศ. 2568 ถึง เดือนธันวาคม พ.ศ. 2568
ตำแหน่งพิกัดของสถานีตรวจวัด ชุมชนบ้านชะอมใต้
ตำแหน่งพิกัด UTM ของสถานีตรวจวัด 0726866X 1593334Y

วันที่ตรวจวัด	ผลการตรวจวัดปริมาณฝุ่นละอองรวม (TSP) เฉลี่ย 24 ชั่วโมง	ผลการตรวจวัดปริมาณฝุ่นละอองขนาดเล็กกว่า 10 ไมครอน (PM-10) เฉลี่ย 24 ชั่วโมง
วันที่ 11-12 พฤศจิกายน 2568	0.035	0.011
วันที่ 12-13 พฤศจิกายน 2568	0.041	0.026
วันที่ 13-14 พฤศจิกายน 2568	0.036	0.025
ค่าเฉลี่ย 24 ชั่วโมง ต่ำสุด	0.035	0.011
ค่าเฉลี่ย 24 ชั่วโมง สูงสุด	0.041	0.026
ค่ามาตรฐานเฉลี่ย 24 ชม. ⁽¹⁾	≤ 0.33	≤ 0.12
หน่วย	มิลลิกรัมต่อลูกบาศก์เมตร	มิลลิกรัมต่อลูกบาศก์เมตร
หมายเหตุ ⁽²⁾	ลมสงบ	ลมสงบ

หมายเหตุ (1) : ค่ามาตรฐานที่ใช้มาจากประกาศคณะกรรมการสิ่งแวดล้อมแห่งชาติ ฉบับที่ 24 (พ.ศ. 2547) เรื่อง กำหนดมาตรฐานคุณภาพอากาศในบรรยากาศโดยทั่วไป
(2) : ได้ระบุตำแหน่งของสถานีตรวจวัดอยู่ใต้ลม (South)/เหนือลม (North) เมื่อเปรียบเทียบกับแหล่งกำเนิดมลสารและสภาวะปกติในขณะทำการเก็บตัวอย่างอากาศ

3.3.5 สรุปผลการตรวจวัดคุณภาพอากาศในบรรยากาศ

ผลการตรวจวัดคุณภาพอากาศในบรรยากาศ โครงการเหมืองแร่โพสิฟไฟต์ โดยวิธีเหมืองหีบ ของ บริษัท ปูนซิเมนต์ไทย จำกัด (มหาชน) ประทานบัตรที่ 28058/15776 ระหว่างเดือนกรกฎาคม-ธันวาคม 2568 (ครั้งที่ 2/2568) มีจำนวน 2 จุดตรวจวัด ได้แก่ ชุมชนบ้านชะอมตะวันออก และชุมชนบ้านชะอมใต้ ซึ่งทำการตรวจวัดระหว่างวันที่ 2-5 กรกฎาคม 2568 และวันที่ 11-14 พฤศจิกายน 2568 สามารถสรุปได้ดังนี้

จากตารางที่ 3.5 ผลการตรวจวัดคุณภาพอากาศในบรรยากาศ พบว่า **ทุกรายการและทุกจุดตรวจวัดมีค่าอยู่ในเกณฑ์มาตรฐานกำหนด** ตามประกาศคณะกรรมการสิ่งแวดล้อมแห่งชาติฉบับที่ 24 (พ.ศ. 2547) เรื่องกำหนดมาตรฐานคุณภาพอากาศในบรรยากาศโดยทั่วไป โดยมีรายละเอียดดังนี้

- TSP มีค่าเฉลี่ย 24 ชั่วโมง อยู่ระหว่าง 0.022-0.043 มิลลิกรัมต่อลูกบาศก์เมตร
ค่ามาตรฐานไม่เกิน 0.33 มิลลิกรัมต่อลูกบาศก์เมตร
- PM-10 มีค่าเฉลี่ย 24 ชั่วโมง อยู่ระหว่าง 0.011-0.032 มิลลิกรัมต่อลูกบาศก์เมตร
ค่ามาตรฐานไม่เกิน 0.12 มิลลิกรัมต่อลูกบาศก์เมตร

เมื่อนำผลการตรวจวัดคุณภาพอากาศในบรรยากาศ ครั้งที่ 2-3/2568 เปรียบเทียบกับผลการตรวจวัดครั้งที่ 1/2568 ครั้งที่ 1-3/2567 ครั้งที่ 1-3/2566 และครั้งที่ 1-3/2565 แสดงดังตารางที่ 3.6 พบว่า

- TSP มีแนวโน้มใกล้เคียงกับผลการตรวจวัดครั้งที่ผ่านมา
และมีค่าอยู่ในเกณฑ์มาตรฐานที่กำหนด แสดงดังภาพที่ 3.6
- PM-10 มีแนวโน้มใกล้เคียงกับผลการตรวจวัดครั้งที่ผ่านมา
และมีค่าอยู่ในเกณฑ์มาตรฐานที่กำหนด แสดงดังภาพที่ 3.7

**ตารางที่ 3.6 ผลการตรวจวัดคุณภาพอากาศในบรรยากาศ ครั้งที่ 2-3/2568 เปรียบเทียบกับผลการตรวจวัด
ครั้งที่ 1/2568 ครั้งที่ 1-3/2567 ครั้งที่ 1-3/2566 และครั้งที่ 1-3/2565**

รายละเอียดการตรวจวัด	หน่วย	จุดตรวจวัดคุณภาพอากาศในบรรยากาศ	
		ชุมชนบ้านชะมอตะวันออก	ชุมชนบ้านชะมอใต้
พิกัด UTM แกน X	-	0726033	0726866
แกน Y		1593773	1593334
ผลการตรวจวัด TSP			
ครั้งที่ 1/2565			
เมฆายัน (ค่าเฉลี่ย 24 ชม. สูงสุด)	mg/m ³	0.166	0.113
ครั้งที่ 2/2565			
กรกฎาคม (ค่าเฉลี่ย 24 ชม. สูงสุด)	mg/m ³	0.036	0.033
ครั้งที่ 3/2565			
พฤศจิกายน (ค่าเฉลี่ย 24 ชม. สูงสุด)	mg/m ³	0.070	0.055
ครั้งที่ 1/2566			
เมฆายัน (ค่าเฉลี่ย 24 ชม. สูงสุด)	mg/m ³	0.126	0.104
ครั้งที่ 2/2566			
กรกฎาคม (ค่าเฉลี่ย 24 ชม. สูงสุด)	mg/m ³	0.053	0.028
ครั้งที่ 3/2566			
พฤศจิกายน (ค่าเฉลี่ย 24 ชม. สูงสุด)	mg/m ³	0.053	0.044
ครั้งที่ 1/2567			
เมฆายัน (ค่าเฉลี่ย 24 ชม. สูงสุด)	mg/m ³	0.074	0.072
ครั้งที่ 2/2567			
กรกฎาคม (ค่าเฉลี่ย 24 ชม. สูงสุด)	mg/m ³	0.035	0.035
ครั้งที่ 3/2567			
พฤศจิกายน (ค่าเฉลี่ย 24 ชม. สูงสุด)	mg/m ³	0.045	0.029
ครั้งที่ 1/2568			
เมฆายัน (ค่าเฉลี่ย 24 ชม. สูงสุด)	mg/m ³	0.077	0.074
ครั้งที่ 2/2568			
กรกฎาคม (ค่าเฉลี่ย 24 ชม. สูงสุด)	mg/m ³	0.038	0.036
ครั้งที่ 3/2568			
พฤศจิกายน (ค่าเฉลี่ย 24 ชม. สูงสุด)	mg/m ³	0.043	0.041
ค่ามาตรฐานเฉลี่ย 24 ชม.⁽¹⁾	mg/m³	≤ 0.33	≤ 0.33

ที่มา ผลการตรวจวัดโดย Industrial Service and Lab บริษัท เอส ซี ไอ อีโค เซอร์วิส เซส จำกัด

หมายเหตุ (1) : ค่ามาตรฐานที่ใช้มาจากประกาศคณะกรรมการสิ่งแวดล้อมแห่งชาติ ฉบับที่ 24 (พ.ศ. 2547) เรื่อง กำหนดมาตรฐานคุณภาพอากาศในบรรยากาศโดยทั่วไป

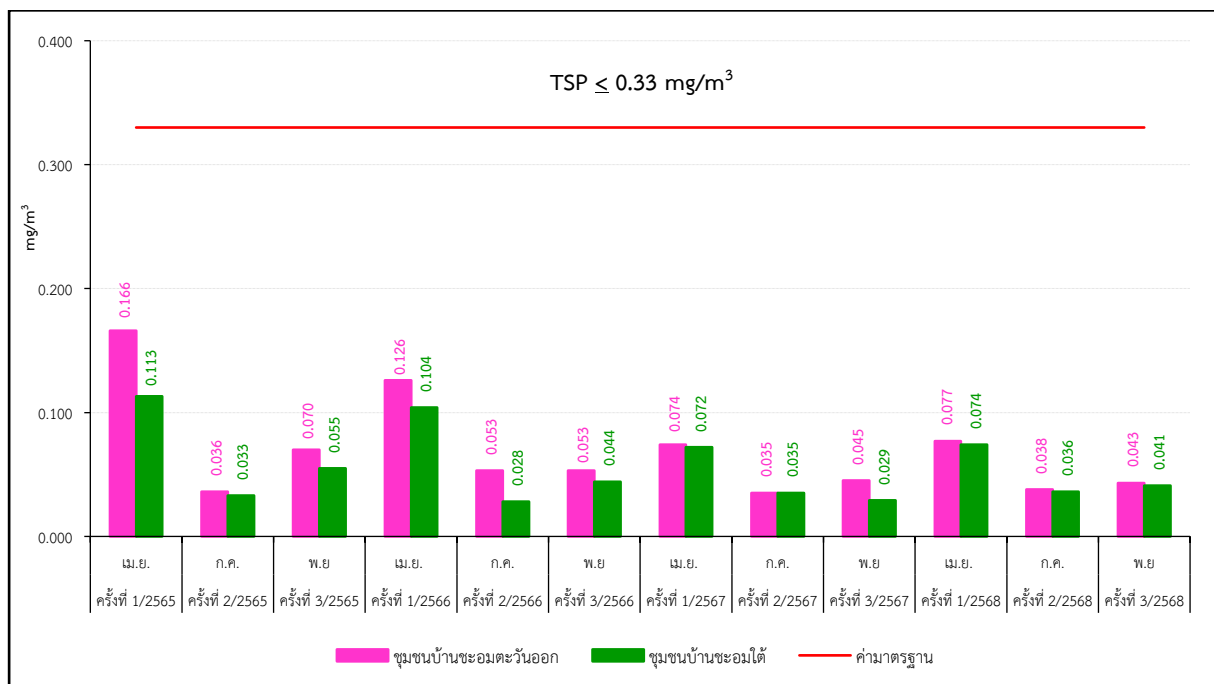
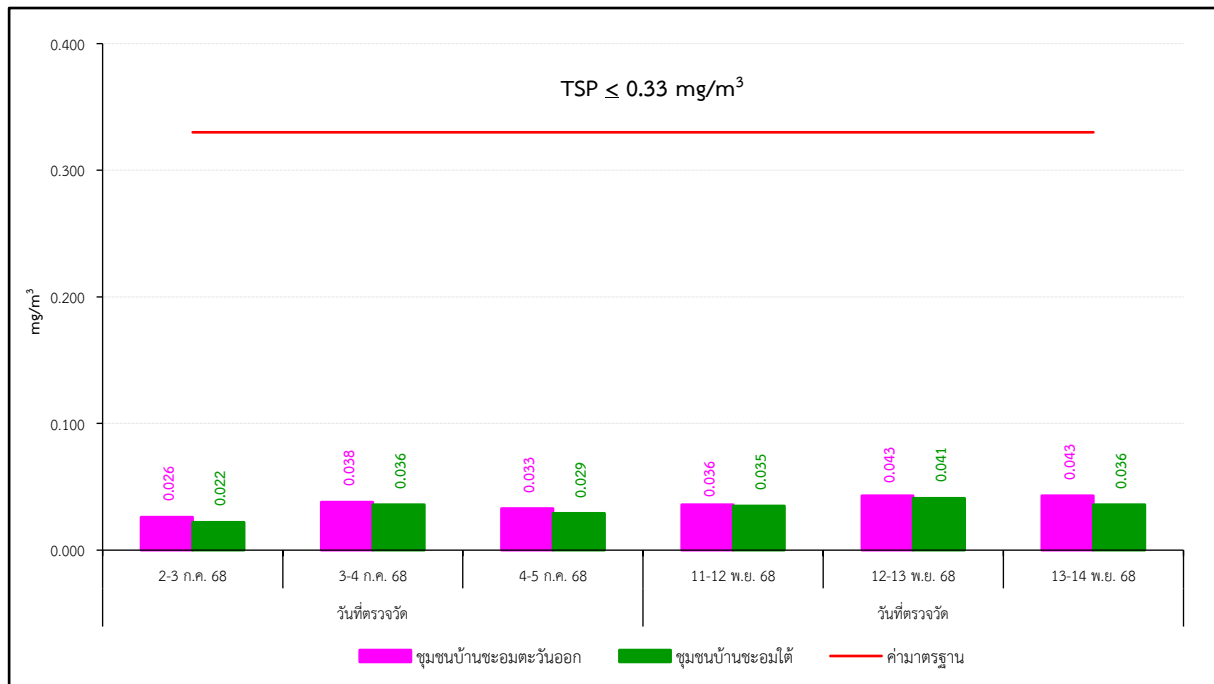
ตารางที่ 3.6 (ต่อ)

รายละเอียดการตรวจวัด	หน่วย	ผลตรวจวัดคุณภาพอากาศในบรรยากาศ	
		ชุมชนบ้านชะมอตะวันออก	ชุมชนบ้านชะมอใต้
พิกัด UTM แกน X แกน Y	-	0726033 1593773	0726866 1593334
ผลการตรวจวัด PM-10			
ครั้งที่ 1/2565			
เมษายน (ค่าเฉลี่ย 24 ชม. สูงสุด)	mg/m ³	0.102	0.096
ครั้งที่ 2/2565			
กรกฎาคม (ค่าเฉลี่ย 24 ชม. สูงสุด)	mg/m ³	0.024	0.028
ครั้งที่ 3/2565			
พฤศจิกายน (ค่าเฉลี่ย 24 ชม. สูงสุด)	mg/m ³	0.041	0.044
ครั้งที่ 1/2566			
เมษายน (ค่าเฉลี่ย 24 ชม. สูงสุด)	mg/m ³	0.086	0.077
ครั้งที่ 2/2566			
กรกฎาคม (ค่าเฉลี่ย 24 ชม. สูงสุด)	mg/m ³	0.023	0.019
ครั้งที่ 3/2566			
พฤศจิกายน (ค่าเฉลี่ย 24 ชม. สูงสุด)	mg/m ³	0.034	0.031
ครั้งที่ 1/2567			
เมษายน (ค่าเฉลี่ย 24 ชม. สูงสุด)	mg/m ³	0.068	0.041
ครั้งที่ 2/2567			
กรกฎาคม (ค่าเฉลี่ย 24 ชม. สูงสุด)	mg/m ³	0.027	0.024
ครั้งที่ 3/2567			
พฤศจิกายน (ค่าเฉลี่ย 24 ชม. สูงสุด)	mg/m ³	0.029	0.020
ครั้งที่ 1/2568			
เมษายน (ค่าเฉลี่ย 24 ชม. สูงสุด)	mg/m ³	0.050	0.045
ครั้งที่ 2/2568			
กรกฎาคม (ค่าเฉลี่ย 24 ชม. สูงสุด)	mg/m ³	0.025	0.032
ครั้งที่ 3/2568			
พฤศจิกายน (ค่าเฉลี่ย 24 ชม. สูงสุด)	mg/m ³	0.028	0.026
ค่ามาตรฐานเฉลี่ย 24 ชม.⁽¹⁾	mg/m³	≤ 0.12	≤ 0.12

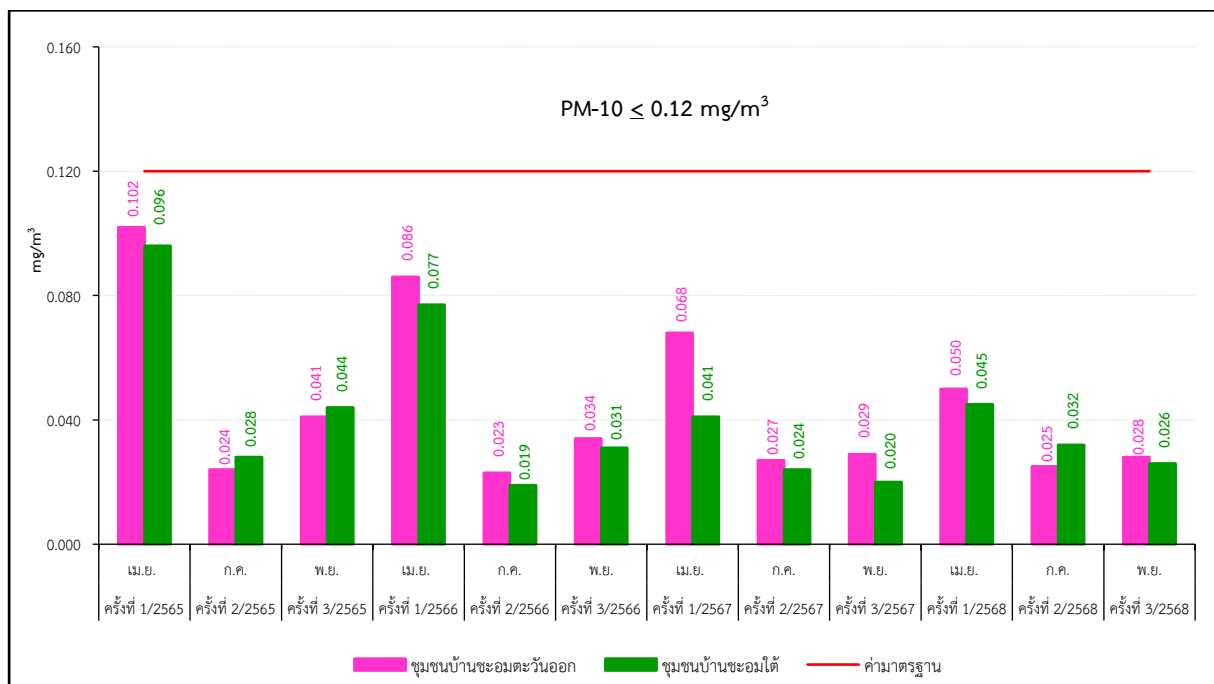
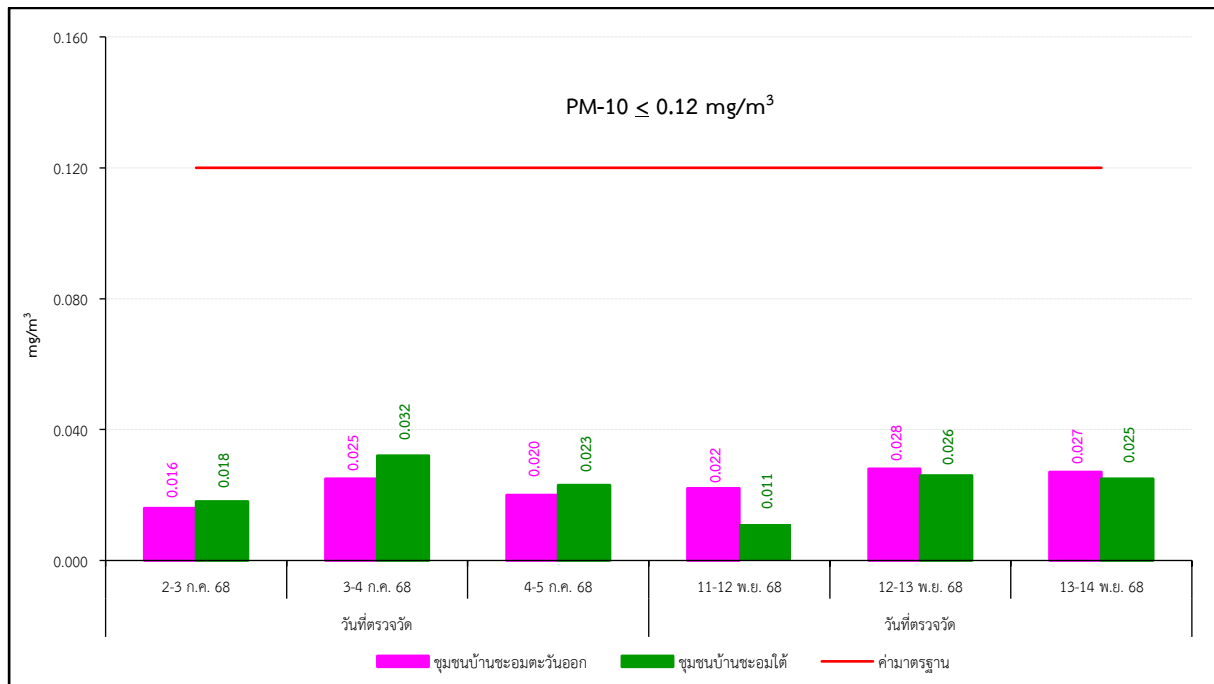
ที่มา ผลการตรวจวัดโดย Industrial Service and Lab บริษัท เอส ซี ไอ อีโค เซอร์วิสเชส จำกัด

หมายเหตุ (1) : ค่ามาตรฐานที่เข้ามาจากประกาศคณะกรรมการสิ่งแวดล้อมแห่งชาติ ฉบับที่ 24 (พ.ศ. 2547) เรื่อง กำหนดมาตรฐานคุณภาพอากาศในบรรยากาศโดยทั่วไป

3.3.6 กราฟผลการตรวจวัดคุณภาพอากาศในบรรยากาศ



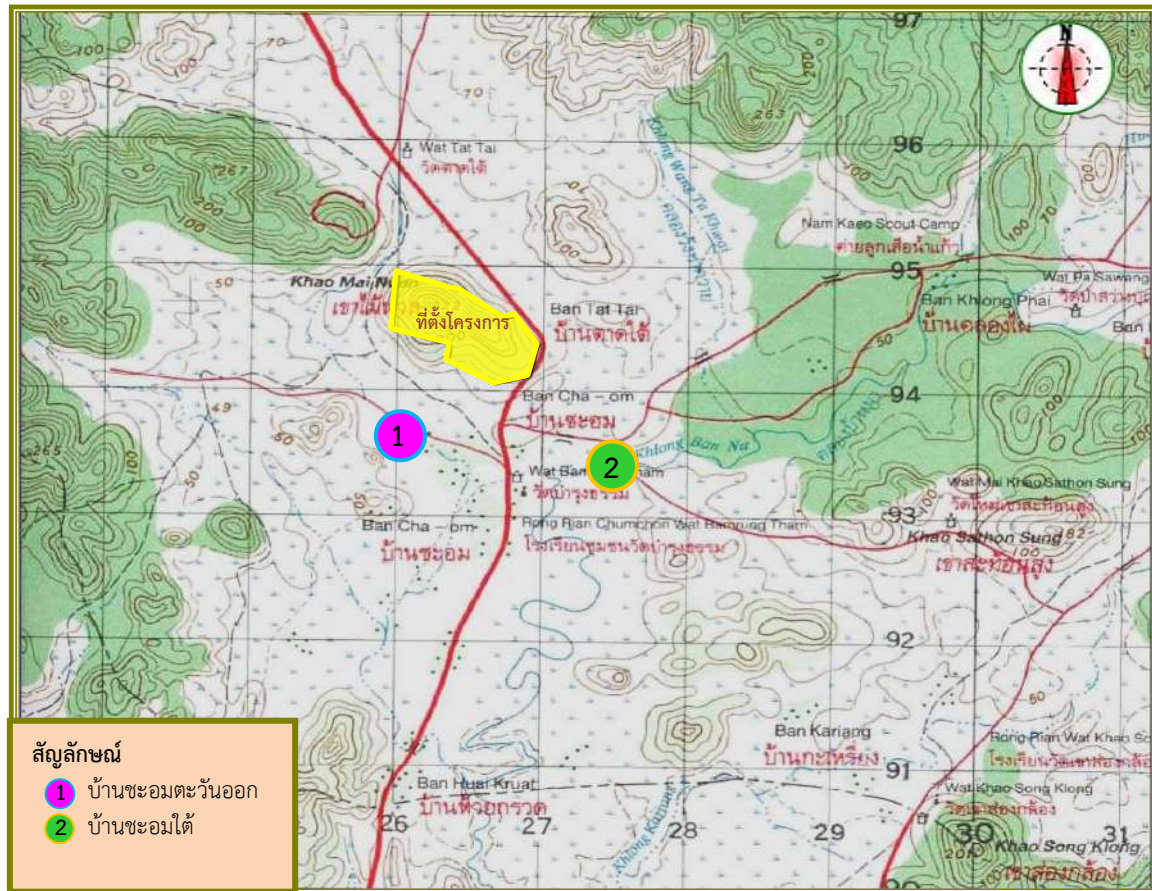
ภาพที่ 3.8 ผลการตรวจวัดค่าเฉลี่ยฝุ่นละอองขนาดเล็กกว่า 100 ไมครอนในบรรยากาศ (TSP)



ภาพที่ 3.9 ผลการตรวจวัดค่าเฉลี่ยฝุ่นละอองขนาดเล็กกว่า 10 ไมครอนในบรรยากาศ (PM-10)

3.4 การตรวจวัดแรงสั่นสะเทือน

3.4.1 แผนที่แสดงจุดตรวจวัดแรงสั่นสะเทือน



ภาพที่ 3.11 แผนที่แสดงจุดตรวจวัดแรงสั่นสะเทือน

3.4.2 ภาพถ่ายการตรวจวัดความสั่นสะเทือนจากการระเบิดหิน



ภาพที่ 3.12 การตรวจวัดความสั่นสะเทือนจากการระเบิดหิน บริเวณชุมชนบ้านชะอมตะวันออก



ภาพที่ 3.13 การตรวจวัดความสั่นสะเทือนจากการระเบิดหิน บริเวณชุมชนบ้านชะอมใต้

3.4.3 วิธีการตรวจวัดแรงสั่นสะเทือน

การตรวจวัดแรงสั่นสะเทือน ได้ดำเนินการตามประกาศกระทรวงทรัพยากรธรรมชาติและสิ่งแวดล้อมเรื่อง กำหนดมาตรฐานควบคุมระดับเสียงและความสั่นสะเทือนจากการทำเหมืองหิน พ.ศ. 2548 มีรายละเอียดดังตารางที่ 3.7

ตารางที่ 3.7 รายละเอียดวิธีการตรวจวัดแรงสั่นสะเทือน

ลำดับที่	ดัชนีการตรวจวัด	วิธีการตรวจวัด	รายละเอียดการตรวจวัด
1	ความสั่นสะเทือน : - Longitudinal - Vertical - Transverse	Vibration Detector	ทำการติดตั้งชุดอุปกรณ์การตรวจวัดแรงสั่นสะเทือน ที่บริเวณขอบของเขตประทานบัตร หรือเขตประกอบการ หรือขอบด้านนอกของเขตกันชน (buffer zone) หรือบริเวณชุมชน โดยติดตั้งหัววัดความสั่นสะเทือนบนพื้นดิน ซึ่งใช้อุปกรณ์ยึดหัววัดให้มั่นคงโดยไม่ให้หัววัดสามารถขยับเคลื่อนไหวยจากตำแหน่งที่ติดตั้งในขณะที่ทำการตรวจวัดได้ สำหรับการติดตั้งหัววัดแรงสั่นสะเทือนบนฐานที่เป็นคอนกรีตด้านนอกสิ่งก่อสร้างให้ทำการตรวจวัดที่บริเวณฐานคอนกรีตที่อยู่ระดับเดียวกับพื้นดิน หรือฐานคอนกรีตที่มีความสูงจากพื้นดินไม่เกิน 0.5 เมตร ตามวิธีมาตรฐานที่ ISO 4150 กำหนด

3.4.4 ผลการตรวจวัดความสั่นสะเทือนจากการระเบิด

ผลการตรวจวัดความสั่นสะเทือนจากการระเบิดหิน โครงการเหมืองแร่โพสิลไลต์ โดยวิธีเหมืองหาบ ของบริษัท ปูนซิเมนต์ไทย จำกัด (มหาชน) ประทานบัตรที่ 28058/15776 ระหว่างเดือนกรกฎาคม-ธันวาคม 2568 (ครั้งที่ 2/2568) มีจำนวน 2 จุดตรวจวัด ได้แก่ ชุมชนบ้านชะอมตะวันออก และชุมชนบ้านชะอมใต้ ซึ่งทำการตรวจวัดเมื่อวันที่ 29 สิงหาคม และ 2 ธันวาคม 2568 สรุปได้ดังตารางที่ 3.8

ตารางที่ 3.8 ผลการตรวจวัดค่าความสั่นสะเทือน ครั้งที่ 2-3/2568

โครงการ เหมืองแร่โพสิฟิไลต์ โดยวิธีเหมืองหาบ ประทานบัตรที่ 28058/15776 ของบริษัท ปูนซิเมนต์ไทย จำกัด (มหาชน)
จัดทำรายงานโดย Industrial Service and Lab บริษัท เอส ซี ไอ อีโค เซอร์วิส จำกัด
ระหว่างเดือน กรกฎาคม พ.ศ. 2568 ถึง เดือนธันวาคม พ.ศ. 2568

ตำแหน่งตรวจวัด	ผลการตรวจวัด ⁽⁴⁾								
	29 สิงหาคม 2568								
	แกนนอน ⁽¹⁾			แกนตั้ง ⁽¹⁾			แกนทแยง ⁽¹⁾		
	ความเร็วของอนุภาค (มิลลิเมตรต่อวินาที)	ความถี่ (เฮิรตซ์)	การจัด (มิลลิเมตร)	ความเร็วของอนุภาค (มิลลิเมตรต่อวินาที)	ความถี่ (เฮิรตซ์)	การจัด (มิลลิเมตร)	ความเร็วของอนุภาค (มิลลิเมตรต่อวินาที)	ความถี่ (เฮิรตซ์)	การจัด (มิลลิเมตร)
ชุมชนบ้านชอมตะวันออก	<0.0025	._ ⁽²⁾	<0.0001	<0.0025	._ ⁽²⁾	<0.0001	<0.0025	._ ⁽²⁾	<0.0001
ชุมชนบ้านชอมใต้	<0.0025	._ ⁽²⁾	<0.0001	<0.0025	._ ⁽²⁾	<0.0001	<0.0025	._ ⁽²⁾	<0.0001
ค่ามาตรฐาน	._ ⁽³⁾	._ ⁽³⁾	._ ⁽³⁾	._ ⁽³⁾	._ ⁽³⁾	._ ⁽³⁾	._ ⁽³⁾	._ ⁽³⁾	._ ⁽³⁾

- หมายเหตุ (1) : ค่ามาตรฐานที่ใช้มาจากประกาศกระทรวงทรัพยากรธรรมชาติและสิ่งแวดล้อม เรื่อง กำหนดมาตรฐานควบคุมระดับเสียงและความสั่นสะเทือนจากการทำเหมืองหิน พ.ศ. 2548
(2) : เนื่องจากค่าความเร็ว (Velocity) และการจัด (Displacement) มีค่าน้อยมาก จึงไม่สามารถแจกแจงความถี่ของความสั่นสะเทือนได้
(3) : เนื่องจากไม่สามารถแจกแจงความถี่ของความสั่นสะเทือนได้ จึงไม่ได้กำหนดค่ามาตรฐาน
(4) : ทางโครงการไม่มีการระเบิดเหมือง เนื่องจากไม่มีแผนการผลิตแร่ ทั้งนี้ โครงการมีแปลงประทานบัตรทางทิศตะวันตกติดกับโครงการเหมืองแร่โพสิฟิไลต์ ประทานบัตรที่ 8258/15777 ซึ่งมีการดำเนินการระเบิดเหมือง ดังนั้นโครงการจึงได้ดำเนินการตรวจวัดแรงสั่นสะเทือนจากประทานบัตรดังกล่าว เพื่อเป็นการเฝ้าระวังผลกระทบที่อาจจะเกิดจากการดำเนินการของโครงการ เมื่อมีการใช้วัตถุระเบิด

ตารางที่ 3.8 (ต่อ)

โครงการ เหมืองแร่โพสิฟิไลต์ โดยวิธีเหมืองหาบ ประทานบัตรที่ 28058/15776 ของบริษัท ปูนซิเมนต์ไทย จำกัด (มหาชน)
จัดทำรายงานโดย Industrial Service and Lab บริษัท เอส ซี ไอ อีโค เซอร์วิสเชส จำกัด
ระหว่างเดือน กรกฎาคม พ.ศ. 2568 ถึง เดือนธันวาคม พ.ศ. 2568

ตำแหน่งตรวจวัด	ผลการตรวจวัด ⁽⁴⁾								
	2 ธันวาคม 2568								
	แกนนอน ⁽¹⁾			แกนตั้ง ⁽¹⁾			แกนทแยง ⁽¹⁾		
	ความเร็วของอนุภาค (มิลลิเมตรต่อวินาที)	ความถี่ (เฮิรตซ์)	การจัด (มิลลิเมตร)	ความเร็วของอนุภาค (มิลลิเมตรต่อวินาที)	ความถี่ (เฮิรตซ์)	การจัด (มิลลิเมตร)	ความเร็วของอนุภาค (มิลลิเมตรต่อวินาที)	ความถี่ (เฮิรตซ์)	การจัด (มิลลิเมตร)
ชุมชนบ้านชอมตะวันออก	<0.0025	._ ⁽²⁾	<0.0001	<0.0025	._ ⁽²⁾	<0.0001	<0.0025	._ ⁽²⁾	<0.0001
ชุมชนบ้านชอมใต้	<0.0025	._ ⁽²⁾	<0.0001	<0.0025	._ ⁽²⁾	<0.0001	<0.0025	._ ⁽²⁾	<0.0001
ค่ามาตรฐาน	._ ⁽³⁾	._ ⁽³⁾	._ ⁽³⁾	._ ⁽³⁾	._ ⁽³⁾	._ ⁽³⁾	._ ⁽³⁾	._ ⁽³⁾	._ ⁽³⁾

- หมายเหตุ (1) : ค่ามาตรฐานที่ใช้มาจากประกาศกระทรวงทรัพยากรธรรมชาติและสิ่งแวดล้อม เรื่อง กำหนดมาตรฐานควบคุมระดับเสียงและความสั่นสะเทือนจากการทำเหมืองหิน พ.ศ. 2548
(2) : เนื่องจากค่าความเร็ว (Velocity) และการจัด (Displacement) มีค่าน้อยมาก จึงไม่สามารถแจกแจงความถี่ของความสั่นสะเทือนได้
(3) : เนื่องจากไม่สามารถแจกแจงความถี่ของความสั่นสะเทือนได้ จึงไม่ได้กำหนดค่ามาตรฐาน
(4) : ทางโครงการไม่มีการระเบิดเหมือง เนื่องจากไม่มีแผนการผลิตแร่ ทั้งนี้ โครงการมีแปลงประทานบัตรทางทิศตะวันตกติดกับโครงการเหมืองแร่โพสิฟิไลต์ ประทานบัตรที่ 8258/15777 ซึ่งมีการดำเนินการระเบิดเหมือง ดังนั้นโครงการจึงได้ดำเนินการตรวจวัดแรงสั่นสะเทือนจากประทานบัตรดังกล่าว เพื่อเป็นการเฝ้าระวังผลกระทบที่อาจจะเกิดจากการดำเนินการของโครงการ เมื่อมีการใช้วัตถุระเบิด

3.4.5 สรุปผลการตรวจวัดความสั่นสะเทือนจากการระเบิดหิน

จากผลการตรวจวัดแรงสั่นสะเทือน โครงการเหมืองแร่โพสิลิต โดยวิธีเหมืองหีบของ บริษัท ปูนซิเมนต์ไทย จำกัด (มหาชน) ระหว่างเดือนกรกฎาคม-ธันวาคม 2568 (ครั้งที่ 2/2568) มีจำนวน 2 จุด ตรวจวัด ได้แก่ ชุมชนบ้านชะอมตะวันออก และชุมชนบ้านชะอมใต้ โดยปัจจุบันทางโครงการยังไม่มีแผนการผลิตแร่ ทั้งนี้เพื่อตรวจวัดตามมาตรการติดตามฯ อย่างเคร่งครัด จึงดำเนินการตรวจวัดแรงสั่นสะเทือนเมื่อวันที่ 29 สิงหาคม และวันที่ 2 ธันวาคม 2568 จำนวน 3 แกน ได้แก่ แกนนอน (Logitudinal) แกนตั้ง (Vertical) และแกนทแยง (Transverse) พบว่า

ชุมชนบ้านชะอมตะวันออก

- แกนนอน (Logitudinal) มีความเร็วของอนุภาค (Velocity) น้อยกว่า 0.0025 มิลลิเมตรต่อวินาที และการขจัด (Displacement) น้อยกว่า 0.0001 มิลลิเมตร จึงไม่สามารถแจกแจงความถี่ของความสั่นสะเทือนได้
- แกนตั้ง (Vertical) มีความเร็วของอนุภาค (Velocity) น้อยกว่า 0.0025 มิลลิเมตรต่อวินาที และการขจัด (Displacement) น้อยกว่า 0.0001 มิลลิเมตร จึงไม่สามารถแจกแจงความถี่ของความสั่นสะเทือนได้
- แกนทแยง (Transverse) มีความเร็วของอนุภาค (Velocity) น้อยกว่า 0.0025 มิลลิเมตรต่อวินาที และการขจัด (Displacement) น้อยกว่า 0.0001 มิลลิเมตร จึงไม่สามารถแจกแจงความถี่ของความสั่นสะเทือนได้

ชุมชนบ้านชะอมใต้

- แกนนอน (Logitudinal) มีความเร็วของอนุภาค (Velocity) น้อยกว่า 0.0025 มิลลิเมตรต่อวินาที และการขจัด (Displacement) น้อยกว่า 0.0001 มิลลิเมตร จึงไม่สามารถแจกแจงความถี่ของความสั่นสะเทือนได้
- แกนตั้ง (Vertical) มีความเร็วของอนุภาค (Velocity) น้อยกว่า 0.0025 มิลลิเมตรต่อวินาที และการขจัด (Displacement) น้อยกว่า 0.0001 มิลลิเมตร จึงไม่สามารถแจกแจงความถี่ของความสั่นสะเทือนได้
- แกนทแยง (Transverse) มีความเร็วของอนุภาค (Velocity) น้อยกว่า 0.0025 มิลลิเมตรต่อวินาที และการขจัด (Displacement) น้อยกว่า 0.0001 มิลลิเมตร จึงไม่สามารถแจกแจงความถี่ของความสั่นสะเทือนได้

เมื่อนำผลการตรวจวัดความสั่นสะเทือนครั้งที่ 2-3/2568 เปรียบเทียบกับผลการตรวจวัดครั้งที่ 1/2568 ครั้งที่ 1-3/2567 ครั้งที่ 1-3/2566 และครั้งที่ 1-3/2565 แสดงดังตารางที่ 3.9

ตารางที่ 3.9 ผลการตรวจวัดความสั่นสะเทือนจากการระเบิดหินครั้งที่ 2-3/2568 เปรียบเทียบกับผลการตรวจวัดครั้งที่ 1/2568 ครั้งที่ 1-3/2567 ครั้งที่ 1-3/2566 และครั้งที่ 1-3/2565

สถานีตรวจวัดความสั่นสะเทือน ⁽⁴⁾	Longitudinal ⁽¹⁾				Vertical ⁽¹⁾				Transverse ⁽¹⁾			
	Velocity (mm/s)	Frequency (Hz)	Acceleration (g)	Displacement (mm)	Velocity (mm/s)	Frequency (Hz)	Acceleration (g)	Displacement (mm)	Velocity (mm/s)	Frequency (Hz)	Acceleration (g)	Displacement (mm)
ครั้งที่ 1/2565⁽⁵⁾ เดือนเมษายน 2565												
ชุมชนบ้านชะอมตะวันออก	<0.0025	-(2)	-(2)	<0.0001	<0.0025	-(2)	-(2)	<0.0001	<0.0025	-(2)	-(2)	<0.0001
ชุมชนบ้านชะอมใต้	<0.0025	-(2)	-(2)	<0.0001	<0.0025	-(2)	-(2)	<0.0001	<0.0025	-(2)	-(2)	<0.0001
ครั้งที่ 2/2565⁽⁵⁾ เดือนกรกฎาคม 2565												
ชุมชนบ้านชะอมตะวันออก	<0.0025	-(2)	-(2)	<0.0001	<0.0025	-(2)	-(2)	<0.0001	<0.0025	-(2)	-(2)	<0.0001
ชุมชนบ้านชะอมใต้	<0.0025	-(2)	-(2)	<0.0001	<0.0025	-(2)	-(2)	<0.0001	<0.0025	-(2)	-(2)	<0.0001
ครั้งที่ 3/2565⁽⁵⁾ เดือนธันวาคม 2565												
ชุมชนบ้านชะอมตะวันออก	<0.0025	-(2)	-(2)	<0.0001	<0.0025	-(2)	-(2)	<0.0001	<0.0025	-(2)	-(2)	<0.0001
ค่ามาตรฐาน	-(3)	-(3)	-(3)	-(3)	-(3)	-(3)	-(3)	-(3)	-(3)	-(3)	-(3)	-(3)
ชุมชนบ้านชะอมใต้	0.8890	7.3	0.0133	0.0182	0.3810	32	0.0133	0.0039	0.6350	15	0.0133	0.0151
ค่ามาตรฐาน	12.7	7	-(3)	0.29	40.2	32	-(3)	0.20	18.8	15	-(3)	0.20
ครั้งที่ 1/2566⁽⁵⁾ เดือนเมษายน 2566												
ชุมชนบ้านชะอมตะวันออก	<0.0025	-(2)	-(2)	<0.0001	<0.0025	-(2)	-(2)	<0.0001	<0.0025	-(2)	-(2)	<0.0001
ชุมชนบ้านชะอมใต้	<0.0025	-(2)	-(2)	<0.0001	<0.0025	-(2)	-(2)	<0.0001	<0.0025	-(2)	-(2)	<0.0001
ค่ามาตรฐาน	-(3)	-(3)	-(3)	-(3)	-(3)	-(3)	-(3)	-(3)	-(3)	-(3)	-(3)	-(3)

หมายเหตุ (1) : ค่ามาตรฐานที่ใช้มาจากประกาศกระทรวงทรัพยากรธรรมชาติและสิ่งแวดล้อมเรื่อง กำหนดมาตรฐานควบคุมระดับเสียงและความสั่นสะเทือนจากการทำเหมืองหิน พ.ศ. 2548
(2) : เนื่องจากค่าความเร็ว (Velocity) และการขจัด (Displacement) มีค่าน้อยมาก จึงไม่สามารถแจกแจงความถี่ของความสั่นสะเทือนได้
(3) : เนื่องจากไม่สามารถแจกแจงความถี่ของความสั่นสะเทือนได้ จึงไม่ได้กำหนดค่ามาตรฐาน
(4) : โครงการเปลี่ยนมาใช้ชุดระเบิดในการระเบิดลิ้นแร่โพสิทไนด์แทนการใช้ Hydraulic Breaker ตั้งแต่ครั้งที่ 2/2563
(5) : ทางโครงการไม่มีการระเบิดเหมือง เนื่องจากไม่มีแผนการผลิตแร่ ทั้งนี้ โครงการมีแปลงประทานบัตรทางทิศตะวันตกติดกับโครงการเหมืองแร่โพสิทไนด์ ประทานบัตรที่ 8258/15777 ซึ่งมีการดำเนินการระเบิดเหมือง ดังนั้นโครงการจึงได้ดำเนินการตรวจวัดแรงสั่นสะเทือนจากประทานบัตรดังกล่าว เพื่อเป็นการเฝ้าระวังผลกระทบที่จะเกิดจากการดำเนินการของโครงการ เมื่อมีการใช้ชุดระเบิด

ตารางที่ 3.9 (ต่อ)

สถานีตรวจวัดความสั่นสะเทือน	Longitudinal ⁽¹⁾				Vertical ⁽¹⁾				Transverse ⁽¹⁾			
	Velocity (mm/s)	Frequency (Hz)	Acceleration (g)	Displacement (mm)	Velocity (mm/s)	Frequency (Hz)	Acceleration (g)	Displacement (mm)	Velocity (mm/s)	Frequency (Hz)	Acceleration (g)	Displacement (mm)
ครั้งที่ 2/2566 เดือนกรกฎาคม 2566												
ชุมชนบ้านชะอมตะวันออก	_(4)	_(4)	_(4)	_(4)	_(4)	_(4)	_(4)	_(4)	_(4)	_(4)	_(4)	_(4)
ชุมชนบ้านชะอมใต้	_(4)	_(4)	_(4)	_(4)	_(4)	_(4)	_(4)	_(4)	_(4)	_(4)	_(4)	_(4)
ครั้งที่ 3/2566 เดือนพฤศจิกายน 2566												
ชุมชนบ้านชะอมตะวันออก	_(4)	_(4)	_(4)	_(4)	_(4)	_(4)	_(4)	_(4)	_(4)	_(4)	_(4)	_(4)
ชุมชนบ้านชะอมใต้	_(4)	_(4)	_(4)	_(4)	_(4)	_(4)	_(4)	_(4)	_(4)	_(4)	_(4)	_(4)
ครั้งที่ 1/2567 เดือนเมษายน 2567												
ชุมชนบ้านชะอมตะวันออก	_(4)	_(4)	_(4)	_(4)	_(4)	_(4)	_(4)	_(4)	_(4)	_(4)	_(4)	_(4)
ชุมชนบ้านชะอมใต้	_(4)	_(4)	_(4)	_(4)	_(4)	_(4)	_(4)	_(4)	_(4)	_(4)	_(4)	_(4)
ครั้งที่ 2/2567⁽⁵⁾ เดือนสิงหาคม 2567												
ชุมชนบ้านชะอมตะวันออก	<0.0025	_(2)	_(2)	<0.0001	<0.0025	_(2)	_(2)	<0.0001	<0.0025	_(2)	_(2)	<0.0001
ชุมชนบ้านชะอมใต้	<0.0025	_(2)	_(2)	<0.0001	<0.0025	_(2)	_(2)	<0.0001	<0.0025	_(2)	_(2)	<0.0001
ครั้งที่ 3/2567⁽⁵⁾ เดือนพฤศจิกายน 2566												
ชุมชนบ้านชะอมตะวันออก	<0.0025	_(2)	_(2)	<0.0001	<0.0025	_(2)	_(2)	<0.0001	<0.0025	_(2)	_(2)	<0.0001
ชุมชนบ้านชะอมใต้	<0.0025	_(2)	_(2)	<0.0001	<0.0025	_(2)	_(2)	<0.0001	<0.0025	_(2)	_(2)	<0.0001
ค่ามาตรฐาน	_(3)	_(3)	_(3)	_(3)	_(3)	_(3)	_(3)	_(3)	_(3)	_(3)	_(3)	_(3)

- หมายเหตุ (1) : ค่ามาตรฐานที่ใช้มาจากประกาศกระทรวงทรัพยากรธรรมชาติและสิ่งแวดล้อมเรื่อง กำหนดมาตรฐานควบคุมระดับเสียงและความสั่นสะเทือนจากการทำเหมืองหิน พ.ศ. 2548
- (2) : เนื่องจากค่าความเร็ว (Velocity) และการขจัด (Displacement) มีค่าน้อยมาก จึงไม่สามารถแจกแจงความถี่ของความสั่นสะเทือนได้
- (3) : เนื่องจากไม่สามารถแจกแจงความถี่ของความสั่นสะเทือนได้ จึงไม่ได้กำหนดค่ามาตรฐาน
- (4) : ไม่ได้ดำเนินการตรวจวัดแรงสั่นสะเทือนจากการทำเหมือง เนื่องจากไม่มีแผนการผลิตแร่
- (5) : ทางโครงการไม่มีการระเบิดเหมือง เนื่องจากไม่มีแผนการผลิตแร่ ทั้งนี้ โครงการมีแปลงประทานบัตรทางทิศตะวันตกติดกับโครงการเหมืองแร่โพสิฟิไลต์ ประทานบัตรที่ 8258/15777 ซึ่งมีการดำเนินการระเบิดเหมือง ดังนั้นโครงการจึงได้ดำเนินการตรวจวัดแรงสั่นสะเทือนจากประทานบัตรดังกล่าว เพื่อเป็นการเฝ้าระวังผลกระทบที่จะเกิดจากการดำเนินการของโครงการ เมื่อมีการใช้วัตถุระเบิด

ตารางที่ 3.9 (ต่อ)

สถานีตรวจวัดความสั่นสะเทือน ⁽⁴⁾	Longitudinal ⁽¹⁾				Vertical ⁽¹⁾				Transverse ⁽¹⁾			
	Velocity (mm/s)	Frequency (Hz)	Acceleration (g)	Displacement (mm)	Velocity (mm/s)	Frequency (Hz)	Acceleration (g)	Displacement (mm)	Velocity (mm/s)	Frequency (Hz)	Acceleration (g)	Displacement (mm)
ครั้งที่ 1/2568⁽⁴⁾ เดือนพฤษภาคม 2568												
ชุมชนบ้านชะอมตะวันออก	<0.0025	-(2)	-(2)	<0.0001	<0.0025	-(2)	-(2)	<0.0001	<0.0025	-(2)	-(2)	<0.0001
ชุมชนบ้านชะอมใต้	<0.0025	-(2)	-(2)	<0.0001	<0.0025	-(2)	-(2)	<0.0001	<0.0025	-(2)	-(2)	<0.0001
ครั้งที่ 2/2568⁽⁴⁾ เดือนสิงหาคม 2568												
ชุมชนบ้านชะอมตะวันออก	<0.0025	-(2)	-(2)	<0.0001	<0.0025	-(2)	-(2)	<0.0001	<0.0025	-(2)	-(2)	<0.0001
ชุมชนบ้านชะอมใต้	<0.0025	-(2)	-(2)	<0.0001	<0.0025	-(2)	-(2)	<0.0001	<0.0025	-(2)	-(2)	<0.0001
ครั้งที่ 3/2568⁽⁴⁾ เดือนธันวาคม 2568												
ชุมชนบ้านชะอมตะวันออก	<0.0025	-(2)	<0.0001	<0.0025	-(2)	<0.0001	<0.0025	-(2)	<0.0001	<0.0025	-(2)	<0.0001
ชุมชนบ้านชะอมใต้	<0.0025	-(2)	<0.0001	<0.0025	-(2)	<0.0001	<0.0025	-(2)	<0.0001	<0.0025	-(2)	<0.0001
ค่ามาตรฐาน	-(3)	-(3)	-(3)	-(3)	-(3)	-(3)	-(3)	-(3)	-(3)	-(3)	-(3)	-(3)

- หมายเหตุ (1) : ค่ามาตรฐานที่ใช้มาจากประกาศกระทรวงทรัพยากรธรรมชาติและสิ่งแวดล้อมเรื่อง กำหนดมาตรฐานควบคุมระดับเสียงและความสั่นสะเทือนจากการทำเหมืองหิน พ.ศ. 2548
- (2) : เนื่องจากค่าความเร็ว (Velocity) และการขจัด (Displacement) มีค่าน้อยมาก จึงไม่สามารถแจกแจงความถี่ของความสั่นสะเทือนได้
- (3) : เนื่องจากไม่สามารถแจกแจงความถี่ของความสั่นสะเทือนได้ จึงไม่ได้กำหนดค่ามาตรฐาน
- (4) : ทางโครงการไม่มีการระเบิดเหมือง เนื่องจากไม่มีแผนการผลิตแร่ ทั้งนี้ โครงการมีแปลงประทานบัตรทางทิศตะวันตกติดกับโครงการเหมืองแร่โพลีโพลีโดต ประทานบัตรที่ 8258/15777 ซึ่งมีการดำเนินการระเบิดเหมือง ดังนั้นโครงการจึงได้ดำเนินการตรวจวัดแรงสั่นสะเทือนจากประทานบัตรดังกล่าว เพื่อเป็นการเฝ้าระวังผลกระทบที่อาจเกิดจากการดำเนินการของโครงการ เมื่อมีการใช้วัตถุระเบิด

3.5 ผลการตรวจสอบสุขภาพประจำปี

สำหรับผลการตรวจสอบสุขภาพพนักงานผู้รับเหมา ของโครงการเหมืองแร่โพสิทไลต์ โดยวิธีเหมืองหาบ ของ บริษัทปูนซิเมนต์ไทย จำกัด (มหาชน) ประทานบัตรที่ 28058/15776 โดยร่วมกับโครงการเหมืองแร่โพสิทไลต์ โดยวิธีเหมืองหาบ ของบริษัท ปูนซิเมนต์ไทย จำกัด (มหาชน) ประทานบัตรที่ 8258/15777 ระหว่างเดือนกรกฎาคม-ธันวาคม 2568 (ครั้งที่ 2/2568) ได้ดำเนินการตรวจสอบสุขภาพเมื่อวันที่ 26 และ วันที่ 30 ธันวาคม 2568 โดยโรงพยาบาลเกษมราษฎร์ จังหวัดสระบุรี และโรงพยาบาลแก่งคอย จังหวัดสระบุรี จำนวน 2 รายการหลัก ได้แก่ การตรวจสอบสมรรถภาพปอดและการตรวจสอบสมรรถภาพการได้ยิน ซึ่งเป็นการตรวจสอบสุขภาพของพนักงานผู้รับเหมาทั้งหมด แสดงดังตารางที่ 3.10

ตารางที่ 3.10 ผลการตรวจสอบสุขภาพพนักงานผู้รับเหมา ระหว่างเดือนกรกฎาคม-ธันวาคม 2568 (ครั้งที่ 2/2568)

ลักษณะการตรวจสุขภาพ	รายการที่ตรวจ	จำนวนพนักงานทั้งหมด		ผลการตรวจ				การดำเนินการกรณีผิดปกติ	ชี้แจงรายละเอียดความผิดปกติอื่นเพิ่มเติม
		ทั้งหมด (ราย)	ที่ตรวจ (ราย)	ปกติ (ราย)	% ปกติ	ผิดปกติ (ราย)	% ผิดปกติ		
การตรวจสอบสุขภาพทั่วไป ⁽¹⁾	1. ตรวจสอบสมรรถภาพการทำงานของปอด	12	12	12	100.00	0	0.00	- แจ้งผลให้พนักงานทราบและแนะนำให้พบแพทย์เพื่อตรวจเพิ่มเติม	-
	2. ตรวจสอบสมรรถภาพการได้ยิน - ความถี่ 500, 1000, 2000 Hz	12	12	10	83.33	2	16.67	- แจ้งผลให้พนักงานทราบและแนะนำให้พบแพทย์เพื่อตรวจเพิ่มเติม	- หูตึงเล็กน้อย
	- ความถี่ 3000-6000 Hz	12	12	11	91.67	1	8.33	- แจ้งผลให้พนักงานทราบและแนะนำให้พบแพทย์เพื่อตรวจเพิ่มเติม	- หูตึงเล็กน้อย

หมายเหตุ (1) : ปี 2568 ตรวจสอบสุขภาพทั่วไป โดยโรงพยาบาลเกษมราษฎร์ จังหวัดสระบุรี และโรงพยาบาลแก่งคอย จังหวัดสระบุรี

จากผลการตรวจสอบสุขภาพพนักงานผู้รับเหมาของโครงการเหมืองแร่โพสิทไลต์ โดยวิธีเหมืองหาบ พบว่าส่วนใหญ่พนักงานมีสุขภาพปกติ โดยมีผลการตรวจสอบสุขภาพดังนี้

- การตรวจสอบสมรรถภาพการทำงานของปอด อยู่ในเกณฑ์ปกติร้อยละ 100.00
- การตรวจสอบสมรรถภาพการได้ยิน
 - ที่ความถี่ 500, 1000, 2000 Hz อยู่ในเกณฑ์ปกติร้อยละ 83.33
 - ที่ความถี่ 3000-6000 Hz อยู่ในเกณฑ์ปกติร้อยละ 91.67

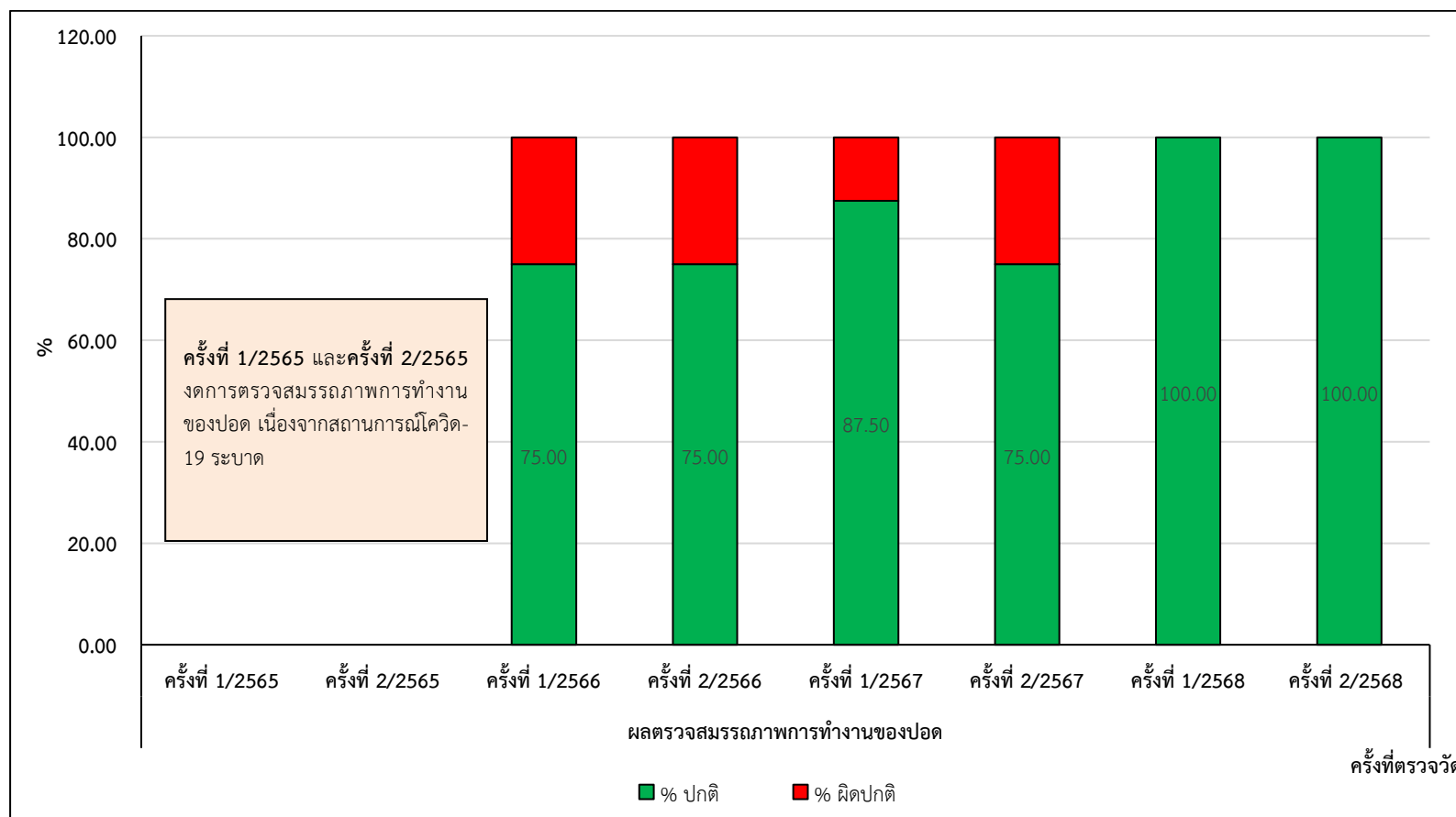
สำหรับผู้ตรวจพบความผิดปกติ จะดำเนินการแจ้งผลให้พนักงานทราบและแนะนำให้พบแพทย์เพื่อตรวจเพิ่มเติม นอกจากนี้ทางโครงการฯ ได้กำชับให้มีการเฝ้าระวังระหว่างการทำงาน โดยให้มีการสวมใส่อุปกรณ์ป้องกันอันตรายส่วนบุคคลที่เกี่ยวข้องอย่างเคร่งครัด โดยทางโครงการฯ ได้นำผลการตรวจสอบสุขภาพ ครั้งที่ 2/2568 มาเปรียบเทียบกับผลการตรวจสอบสุขภาพครั้งที่ 1/2568 ครั้งที่ 1-2/2567 ครั้งที่ 1-2/2566 และครั้งที่ 1-2/2565 เพื่อแสดงแนวโน้มในการเปลี่ยนแปลงด้านสุขภาพพนักงาน รายละเอียดแสดงดังตารางที่ 3.11 ภาพที่ 3.14 และเอกสารแนบที่ 3.2

ตารางที่ 3.11 สรุปผลการตรวจสอบคุณภาพพนักงานผู้รับเหมา ย้อนหลัง 3 ปี (ประจำปี 2565-2568)

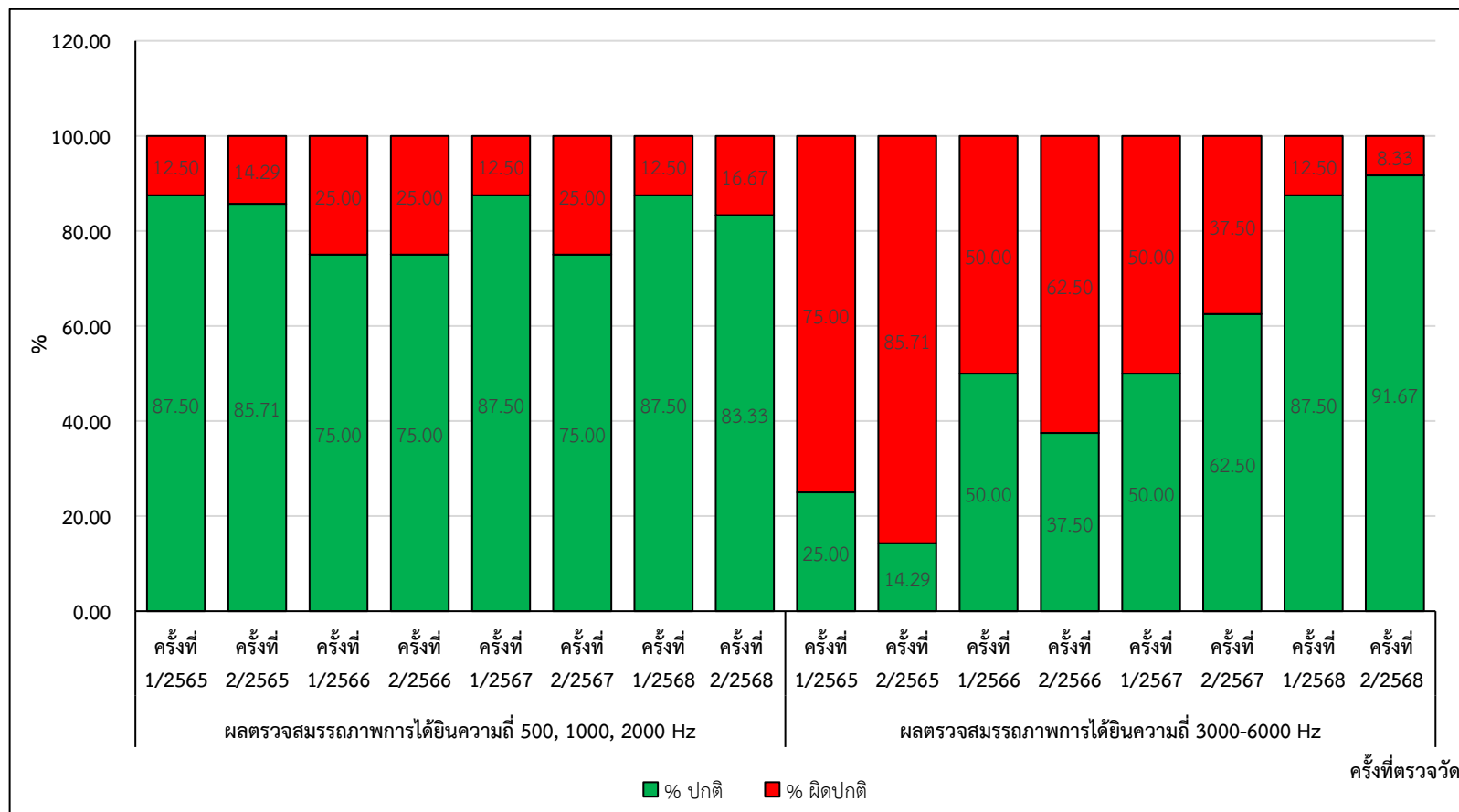
ปีที่ตรวจ		รายการที่ตรวจ	รายการตรวจ											
			ตรวจสอบสมรรถภาพการทำงานของปอด				ตรวจสอบสมรรถภาพการได้ยิน							
							ความถี่ 500, 1000, 2000 Hz				ความถี่ 3000-6000 Hz			
			ปกติ (ราย)	% ปกติ	ผิดปกติ (ราย)	% ผิดปกติ	ปกติ (ราย)	% ปกติ	ผิดปกติ (ราย)	% ผิดปกติ	ปกติ (ราย)	% ปกติ	ผิดปกติ (ราย)	% ผิดปกติ
ปี 2565	1/2565 ⁽¹⁾	โรงพยาบาลเกษมราษฎร์ จังหวัดสระบุรี					7	87.50	1	12.50	2	25.00	6	75.00
	2/2565 ⁽¹⁾	โรงพยาบาลเกษมราษฎร์ จังหวัดสระบุรี					6	85.71	1	14.29	1	14.29	6	85.71
ปี 2566	1/2566	โรงพยาบาลเกษมราษฎร์ จังหวัดสระบุรี	6	75.00	2	25.00	6	75.00	2	25.00	4	50.00	4	50.00
	2/2566	โรงพยาบาลเกษมราษฎร์ จังหวัดสระบุรี	6	75.00	2	25.00	6	75.00	2	25.00	3	37.50	5	62.50
ปี 2567	1/2567	โรงพยาบาลเกษมราษฎร์ จังหวัดสระบุรี	7	87.50	1	12.50	7	87.50	1	12.50	4	50.00	4	50.00
	2/2567	โรงพยาบาลเกษมราษฎร์ จังหวัดสระบุรี	6	75.00	2	25.00	6	75.00	2	25.00	5	62.50	3	37.50
ปี 2568	1/2568	โรงพยาบาลเกษมราษฎร์ จังหวัดสระบุรี	5	100.00	0	0.00	5	100.00	0	0.00	4	80.00	1	20.00
		โรงพยาบาลแก่งคอย จังหวัดสระบุรี	3	100.00	0	0.00	2	66.67	1	33.33	3	100.00	0	0.00
	2/2568	โรงพยาบาลเกษมราษฎร์ จังหวัดสระบุรี	5	100.00	0	0.00	5	100.00	0	0.00	4	80.00	1	20.00
		โรงพยาบาลแก่งคอย จังหวัดสระบุรี	7	100.00	0	0.00	5	71.43	2	28.57	7	100.00	0	0.00

รวบรวมโดย : บริษัท ปูนซิเมนต์ไทย จำกัด (มหาชน)

หมายเหตุ (1) : งดการตรวจสอบสมรรถภาพการทำงานของปอด เนื่องจากเพื่อป้องกันการแพร่กระจายของเชื้อโรคตามมาตรการป้องกันโรคระบาดโควิด-19



ภาพที่ 3.14 ผลการตรวจสอบสุขภาพพนักงานผู้รับเหมา ระหว่างเดือนกรกฎาคม-ธันวาคม 2568



ภาพที่ 3.14 (ต่อ) ผลการตรวจสอบสุขภาพพนักงานผู้รับเหมา ระหว่างเดือนกรกฎาคม-ธันวาคม 2568